

**BATI AKDENİZ KALKINMA AJANSI 2010 YILI MALİ DESTEK PROGRAMI
ETKİ ANALİZİ**

Prof. Dr. Abuzer PINAR
Doç. Dr. Murat DEMİR

NİSAN 2015

ÖNSÖZ

Bölgesel kalkınmanın gerçekleştirilmesinde kamu destekleri son derece önemlidir. Söz konusu desteklerin toplumsal beklentileri karşılayacak bir kompozisyonda hazırlanabilmesi kadar bu desteklerin ilgili beklentileri ne ölçüde karşıladığının belirlenebilmesi de önemlidir. Destek programlarının etkinliğini değerlendirme yöntemlerinden biri etki analizidir.

Kamu mali sorumluluğunun giderek önem kazanması kamu kaynak kullanımının iktisadi rasyonalite temelinde gerekçelendirilerek yapılmasını bir zorunluluk haline getirmiştir. Etki analizi ile kamu destek programından yararlanan işletmelerin destek öncesi ve sonrası durumları karşılaştırılarak ilgili kamu destek programının bir performans değerlemesi yapılmaktadır. Gelişmiş ülkelerin önemli bir kısmı belirli bir metodolojik disiplinle yaptıkları etki analizleri ile kamu destek programlarının etkilerini ölçmektedir. Elde edilen bulgular doğrultusunda destek programlarının geliştirilmesi ya da kaldırılması söz konusu olmaktadır. Kalkınma sürecinde bölgesel aktörlerin yeni önem kazanmaya başladığı gelişmekte olan ülkelerde ise etki analizleri yeterince yapılmamaktadır.

Etki analizi kapsamında yapılan çalışmalar bazı kısıtlar altında yapılmaktadır. Bu kısıtların başında destekten yararlanan işletmelerin destek sonrası mali yapılarında meydana gelen gelişmeleri izleyip, değerlendirebilecek yeterlilikte verilerin olmaması gelmektedir. Bazı işletmelerde konuya ilişkin analiz yapabilecek nitelikte veri bulunmazken, bazı işletmelerde belirli bir periyoda yönelik değerlendirme yapabilecek nitelikte veri bulunmamaktadır. Çoğu durumda bu eksiklik sahada yapılan anket çalışmaları ile giderilmeye çalışılmaktadır. Diğer bir önemli bir kısıt ise desteğin yapıldığı dönemdeki konjonktürel gelişmelerin desteğin beklenen etkilerini tartışmalı hale getirmesidir. Bu bağlamda sağlanan desteğin ne ölçüde etkili olduğu konjonktürel makro ekonomik gelişmeler üzerinden değerlendirilirken, söz konusu desteklerin etkilerini ilgili gelişmelerden bağımsız değerlendirmek güçleşmektedir.

Bu çalışmada, Antalya, Isparta, Burdur (TR61) illerinde faaliyette bulunan Batı Akdeniz Kalkınma Ajansı'nın (BAKA) 2010 Yılı Mali Destek Programı doğrultusunda desteklediği projelerin etki analizi yapılmaktadır. Bu doğrultuda BAKA tarafından verilen desteklerin Antalya, Isparta ve Burdur illerinde iktisadi, mali ve sosyal yapı üzerine etkileri farklı değişkenler üzerinden değerlendirilmektedir. Bu değerlendirme hem TR61 kapsamındaki iller üzerinden, hem de TR61 Bölgesine ilişkin göstergelerin diğer bölgelerle karşılaştırılması suretiyle yapılmıştır. Çalışmanın yararlı olmasını diliyoruz.

Prof. Dr. Abuzer PINAR
Doç. Dr. Murat DEMİR

İÇİNDEKİLER

TABLolar	4
GRAFİKLER	5
YÖNETİCİ ÖZETİ	6
1.GİRİŞ	8
2. TEORİK ÇERÇEVE	9
2.1.Kavramsal Çerçeve.....	9
2.2.KOBİ'lere Sağlanan Destek Programları.....	12
2.3.Kalkınma Ajansları ve Mali Destek Programları.....	17
3. BÖLGENİN EKONOMİK YAPISI	20
4. MALİ DESTEK ALAN FİRMALARIN GENEL GÖRÜNÜMÜ	25
4.1. Yararlanıcının Sektörü.....	25
4.2. Yararlanıcıların Toplam Ticari Tecrübesi.....	27
4.3. Yararlanıcının Faaliyetlerini Yürüttüğü Tesis/Binanın Bulunduğu Yer.....	27
4.4. Mevcut Çalışan Sayıları.....	28
4.5. Yararlanıcının KOBİ Tanımındaki Sınıfı.....	29
4.6. İşletmenin Yıllık Ar-Ge Harcamalarının Bilançoya Oranı.....	29
4.7. İşletmelere Verilen Toplam Proje Destek Miktarı.....	29
4.8. Ajansın Tekrar Destek Alan İşletmeler.....	30
4.9. İşletmeye Ait Proje Eş Finansmanın Kaynağı.....	30
4.10. Ajans Desteklerinden Nasıl Haberdar Olunmakta.....	30
5. MALİ DESTEK PROGRAMININ ETKİLERİ	30
5.1. Mali Desteğin Aktif Büyüklüğüne ve Net Satışlara Etkisi.....	31
5.2. Mali Desteğin İstihdam Göstergelerine Etkisi.....	32
5.3. Firmaların İhracatındaki Gelişmeler.....	33
5.4. İşletmelerin Karlılık Performansı.....	35
5.5. İşletmenin Üretim Kapasitesindeki Değişim Oranı (Kapasite Raporundaki Değere Dayalı Objektif Veri Üzerinden).....	36
5.6. Ajans Desteğinin Yatırımlar Üzerindeki Etkisi.....	37
5.7. İşletmenin Proje Öncesi ve Sonrası Ciroındaki Değişim Oranı.....	37
5.8. İşletmenin Proje Öncesi ve Sonrası Pazar Payındaki Değişim Oranı.....	37
5.9. İşletmelerde Projeye Birlikte Ortaya Çıkan Yeni Ürün Sayısı Yenilik Sayısı, İşletmelerin Proje Sonrası Alınan Patent, Faydalı Model, Endüstriyel Tasarım ve Marka Gelişimi.....	38
6.SONUÇLAR VE DEĞERLENDİRME	38
KAYNAKLAR	41
EKLER	43

TABLULAR

Tablo 1: Bazı Gelişmiş ve Gelişmekte Olan Ülke Ekonomilerinde KOBİ'ler (%)

Tablo 2: Bölgesel Kalkınma Ajanslarının Ülkeler İtibariyle Yasal Statüleri

Tablo 3: Bölgesel Gayrisafi Katma Değer ve Bölge Sıralamasındaki Yeri (000)

Tablo 4: TR61 Bölgesi Gayrisafi Katma Değer/Türkiye GSKD (%)

Tablo 5: TR61 Bölgesi ve İlleri İşgücü Göstergeleri

Tablo 6: İllerin Düzenlenen Yatırım Teşvik Belgelerinde Öngörülen Sabit Yatırım Tutarına Göre Sıralaması, (2012-2013)

Tablo 7: Yatırım Teşvik Belgeleri ve Sabit Yatırım Miktarları

Tablo 8: Kamu Yatırımlarının Sektörel Dağılımı, 2012, (Bin TL)

Tablo 9: Bölgesel GSKD'nin Sektörel Dağılımı (2008)

Tablo 10: Yararlanıcının Faaliyetlerini Yürüttüğü Tesis/Binanın Bulunduğu Yer

Tablo 11: Yararlanıcının KOBİ Tanımındaki Sınıfı %

Tablo 12: Toplam Proje Destek Miktarı

Tablo 13: Temel Ekonomik Göstergeler (2009-2013)

Tablo 14: İşletme Büyüklüğü Bilgileri

Tablo 15: İhracattaki Gelişmeler

Tablo 16: İhracattaki Değişim Miktarı

Tablo 17: İhracatın Gerçekleştirildiği Ülke Sayısındaki Değişim

Tablo 18: Karlılık Performansı Gelişmeleri

Tablo 19: İşletmenin Üretim Kapasitesindeki Değişim Oranı

Tablo 20: Ciro Değişiklikleri

Tablo 21: Pazar Paylarındaki Değişimler

GRAFİKLER VE ŞEKİLLER

Grafik 1. Yararlanıcının Sektörü

Grafik 2. İşletmelerin Çalıştırdığı Kişi Sayısı

Grafik 3. Mali Desteğin İstihdama Etkisi

Şekil 1. Yararlanıcıların Toplam Ticari Tecrübesi

Şekil 2. İşletmelerin Ajans Desteklerinden Haberdar Olma Biçimi (%)

YÖNETİCİ ÖZETİ

- BAKA'nın 2010 yılında uyguladığı programla verdiği mali destek 8 milyon TL civarındadır. 10 milyon TL civarındaki bir eş finansmanla beraber bu program çerçevesinde yaklaşık 18 milyon TL'lik bir yatırım yapılmıştır. Eş finansmanın %74'ü özkaynaklardan, %26'sı ise banka kredilerinden sağlanmıştır.
- Mali destekler ağırlıklı olarak imalat sektöründe faaliyet gösteren işletmelere verilmiştir. TR61 bölgesindeki sanayinin dezavantajlı durumu dikkate alındığında bu uygulama olumlu görülmelidir.
- Mali destekten yararlanan işletmelerin %70'inin deneyimi 10 yıl ve üzeridir. Mali yardımların hedeflenen sonuca ulaşabilmesi açısından bu deneyim önemlidir.
- Mali yardım alan işletmeler, ağırlıklı olarak kamu altyapı desteklerinden yararlanan OSB, KSS ve Serbest Bölgelerde faaliyet göstermektedirler. Ancak diğer işletmeler de %40 civarındaki bir oran ile küçümsenmeyecek bir paya sahiptir.
- Mali destek alan işletmelerin yaklaşık %70'i 26 ve üzeri kişi çalıştırırken, 10 kişiden az eleman çalıştıran işletmelerin oranı %17 civarındadır. Bilanço büyüklüğü de dikkate alındığında, mali destek alan işletmelerin yaklaşık %75'i küçük ve orta boy işletme, geriye kalanı ise mikro işletme niteliğindedir.
- İşletmelerin %80'inden fazlasının yıllık Ar-Ge harcamalarının bilançoya oranı yok denecek kadar düşüktür. %4 ve üzeri Ar-Ge harcaması yapan işletmelerin oranı %17 civarındadır.
- İşletmelerin yaklaşık yarısı ajansın tanıtım faaliyetleri yoluyla mali desteklerden haberdar olmuştur. İşletmelerin davranışları açısından bu önemlidir ve kalkınma ajanslarına bilgilendirme ve yönlendirme açısından fazla iş düşmektedir.
- Mali destek programının uygulanması bir daralma takip eden 2010 yılında yapılmıştır. Genişleme döneminde mali desteklerden beklenen işletmelerin büyümesine katkıda bulunmaktır.
- Mali destek programının uygulandığı 2010 yılında işletmelerin %80'inde bilanço büyüklüğünde artış olmuştur. İşletme aktif büyüklüğünde veya net satış rakamında desteği takip eden yıllar itibariyle de artışlar görülmektedir.
- Program öncesi ile karşılaştırıldığında, mali destek programının uygulanması ile hibe verilen işletmelerdeki istihdam %30 civarında artmıştır.

- Mali destek alan işletmelerin %60'ı ihracat yapmaktadır. Bunların yaklaşık 1/3'ü mali destek ile ihracata başlamış, toplam işletmelerin %26'sı ise mali destek sonrası ihracat yaptığı ülke sayısını arttırmıştır.
- Genel olarak işletmelerin karlılığı mali destek sonrasında düzenli olarak artmıştır. %10 karlılık düzeyinde çalışan işletmelerin oranı 2010 yılında %74 civarındayken, 2013 itibarıyla %40'ın altına düşmüş, %10'un üzerinde karlılık ile çalışan işletmelerin oranı ise aynı dönemde %34'den %60'ın üzerine çıkmıştır.
- Mali destek sonrası işletmelerin 3/4'ünde, izleyen yıllar içinde de işletmelerin yarısının üretim kapasitesinde artış olmuştur.
- İşletmelerin yaklaşık yarısı mali destek sayesinde yatırım yaparken, geriye kalan yarısı da mali destek sayesinde yatırımını öne çekmiştir.
- 2010 yılı için işletmelerin yaklaşık 3/4'ünde %0-20 aralığında bir ciro artışı olmuş, sonraki yıllarda ise işletmelerin yaklaşık yarısının cirosu artmıştır.
- Mali desteğin verildiği 2010 yılında işletmelerin yaklaşık %80'inin pazar payında %0-10 aralığında bir artış olurken, bu değişim sonraki yıllarda da işletmelerin yaklaşık yarısı için ortaya çıkmıştır.
- Program sonrası işletmelerin yaklaşık %73'ü yeni ürün ortaya çıkarırken, yaklaşık %43'ü patent, faydalı model, endüstriyel tasarım ve marka gelişimi gerçekleştirmiştir.

1. GİRİŞ

Bölgesel kalkınma sorunları ulusal kalkınma politikalarının en öncelikli başlıklarından biri haline gelmiştir. Bölgesel kalkınma sorunlarının çözümünde yerel dinamiklerin harekete geçirilmesi ve yerel aktörlerle işbirliklilikleri son derece önemlidir. Bu bağlamda kalkınma ajansları bölgesel kalkınma sorunlarının çözümüne katkı sağlayacak kamu destekleri ile yerel aktörlerin buluşturulmasında ve yerel dinamiklerin harekete geçirilmesinde önemli işlevler üstlenmiş bulunmaktadır. Buna göre kalkınma ajansları üzerinden işleyen kamu destek programlarında esaslı vurgunun yerel potansiyelleri harekete geçirecek projelerin desteklenmesi ve teşvik edilmesi olduğu söylenebilir. Kalkınma ajansları temelde bu misyonla hareket ederken bu ajanslar üzerinden kullanılan desteklerin hangi etkinlikle kullanıldığı, belirlenebilmesi, bunların iktisadi, sosyal ve mali yapı üzerinde ne tür etkiler yarattığının saptanabilmesi son derece önemlidir. Bir bakıma böylesi bir değerlendirme ile uygulanan destek programlarının toplumsal beklentileri kapsam, içerik ve metodolojik bakımdan ne ölçüde karşıladığı görülmekte ve sonraki dönemlere ilişkin kamu destek politikaları söz konusu bulgular doğrultusunda revize edilmektedir.

Bu raporda Batı Akdeniz Kalkınma Ajansı (BAKA) tarafından uygulanan 2010 Yılı Mali Destek Programı'nın etkileri değerlendirilmeye çalışılmaktadır. Batı Akdeniz Kalkınma Ajansı'nın görev alanı Antalya, Isparta ve Burdur illerinden oluşan TR61 Düzey 2 Bölgesidir. BAKA'nın 2010 yılında uyguladığı Sanayi ve Turizm Sektörlerinde Rekabetçiliğin Artırılması adlı mali destek (hibe) programıyla 36 projeye (25'i KOBİ, 11'i kamuya ait projeler) verdiği mali destek 8 milyon TL düzeyindedir. 10 milyon TL düzeyinde bir eş finansmanla beraber bu program çerçevesinde yaklaşık 18 milyon TL'lik bir yatırım yapılmıştır. Yararlanıcıların kompozisyonuna bakıldığında kamu kesiminden 11 kuruluşun (üniversite, il özel idare, belediye), özel kesimden de toplam 25 KOBİ'nin yararlandığı görülmektedir (gıda 8, sanayi 7, orman ürünleri 3, mermer 3, sağlık sektörü 4).

Çalışma kapsamında öncelikle konunun teorik bir çerçevesi çizilerek bölgesel kalkınmanın önemi belirtilmiş, bölgesel kalkınmada kalkınma ajanslarının yeri ve rolü incelenmiştir. Sonraki kısımda bölgenin ekonomik yapısı üzerinde durularak bölgenin diğer bölgelerle karşılaştırması yapılmış ve Türkiye ekonomisi içindeki yeri incelenmiştir. Üçüncü ve dördüncü bölümlerde ise mali destek alan işletmelerin genel görünümü üzerinde durulmuş, mali destek programının etkileri ajans verileri üzerinden, bölgeye ilişkin istatistiklerden ve anket yoluyla işletmelerden elde edilen veriler ile analiz edilmiştir. Son bölümde genel bir değerlendirme yer almaktadır.

2. TEORİK ÇERÇEVE

2.1.Kavramsal Çerçeve

Bölgesel gelişmişlik farklılıklarının yoğun olduğu gelişmekte olan ülkelerde kamu destek politikaları büyük önem taşımaktadır. Uygulanan mali, ekonomik ve sosyal politikaların temel amacı bu farklılıkları ortadan kaldırmak ya da azaltmaktır. Kamu destek politikaları sadece bölgesel farklılıkların azaltılması değil, kalkınma program ve politikalarının sürdürülebilirliği bakımından da önem taşımaktadır. Beklenen hedeflere ulaşılabilmesi için, destek program ve politikalarının toplumsal talep ve beklentileri karşılayacak iktisadi, mali ve sosyal rasyonaliteye sahip olması kaçınılmazdır. Bu önem dolayısıyla dikkate alınması gereken diğer bir konu, söz konusu program ve politikaların ne denli başarılı olduğunun metodolojik bütünselliği olan bir çerçevede analiz edilmesi gereğidir.¹

Uygulanan destek programlarını değerlendirmenin bir yöntemi etki analizidir. Kamu destek program ve politikalarının giderek çeşitlenmesi ve hacim kazanmasıyla birlikte kullanımı yaygınlaşan etki analizleri ile söz konusu kamu politikalarının etkileri ölçülür. Çok geniş bir çerçevede tartışılması mümkün olan etki analizi bazı temel sorular etrafında özetlenebilir:² Etki analizi neden, ne üzerine, ne zaman, nasıl, nerede, kim tarafından ve kim için yapılır?

Etki analizinin yapılmasını zorunlu kılan birtakım gelişmeler söz konusudur. Kamu mali sorumluluğunun önemi giderek artmıştır. Bu yüzden kamu kaynak kullanımının gerekçelendirilerek yapılması zorunlu hale gelmiştir. Elde edilen bulgulara dayanarak destek programlarının geliştirilmesi, değiştirilmesi ya da kaldırılmasında etki analizleri yol gösterici olmaktadır. Etki analizleri ile farklı ülke ve bölgeler arası program karşılaştırmaları yapma imkânı söz konusu olmakta, ulusal ve uluslararası veri kaynaklarına ve tabanlarına doğru güncel girdi sağlanmaktadır. Kaynak kullanırken bilgiye dayalı kararlar verilmesinde, vergi mükelleflerine ve iş dünyasına destek programlarının finansmanını sağlayan kamu fonlarının maliyet-etkililik esasına göre kullanılıp kullanılmadığının gösterilmesinde de etki analizleri yol gösterici olmaktadır³.

Etki analizlerinin yapıldığı başlıca alanlardan biri kamu destekleridir. Burada özellikle üzerinde durulan husus kamu desteklerinin çıktılar üzerinde ne tür etkiler yarattığının saptanmasıdır. Etki analizi kamu destek programlarının uygulama sürecinde ve sonrasında

¹ S.R. Khandker, G.B. Koolwal ve H.A. Samad, **Handbook on Impact Evaluation Quantitative Methods and Practices**, The International Bank for Reconstruction and Development / The World Bank 52099, Washington, 2010, s.3-4,

² Sinan Tandoğan, **Destek Programları Etki Analizinde Güncel Kavramlar** TÜBİTAK TEYDEB 12 Haziran 2008, Antalya. www.tubitak.gov.tr/tubitak.../TUBITAK_Sinan_TANDOGAN.pdf (17.03.2015)

³ OECD **Framework for the Evaluation of SME and Entrepreneurship Policies and Programmes**, 2007, s.10. <http://browse.oecdbookshop.org/oecd/pdfs/free/8507041E.PDF> (14.03.2015)

yapılırken, destek programı uygulanmadan önceki durumla uygulama sonrası durumun karşılaştırmalarında da yapılmaktadır.

Etki analizi nicel ve nitel yöntemler kullanılarak yapılabilir. Nicel yöntemler kapsamında anketler, ekonometrik yöntemler ve maliyet-fayda analizlerinden yararlanılmaktadır. Nitel yöntemlerde ise uzman panelleri, alan araştırmaları, durum değerlendirmeleri ve doküman analizlerinden yararlanılmaktadır. Bu analizler küçük ölçekte işletme düzeyinde yapılabilirken, daha büyük ölçekte destek sağlayan kurumda ya da ulusal düzeyde kamu fonlarının toplu değerlendirilmesi sürecinde yapılabilmektedir. Destek sağlamaya yönelik kamu politikalarının sonuçlarının benzer uluslararası destek programları ile karşılaştırılması sürecinde de etki analizlerinden yararlanılmaktadır.

Bölgesel düzeyde destek sağlayan kurum tarafından yapılabilecek olan etki analizi, ulusal düzeyde merkezi yönetim tarafından da yapılabilir⁴. Bölgesel düzeyde daha çok sektörler itibarıyla kamu destek programlarının etkileri değerlendirilirken, ulusal düzeyde bir bütün olarak kamu destek programlarının ve desteklemede kullanılan toplam kamu fonlarının etkileri değerlendirilmeye çalışılır.

Kamu destek programlarının etkileri değerlendirilirken bir bütün olarak süreç, girdiler, faaliyetler ve çıktılar dikkate alınır. Kamu destek politikalarının ne ölçüde etkili olduğu, hedeflenen ve elde edilen faydalar üzerinden yapılacak değerlendirmeler ve ilgili destek programları uygulanmadan önce ve uygulandıktan sonra yapılacak karşılaştırmalar ile belirlenmeye çalışılır⁵. Etki analizleri ile beklentilere ne ölçüde ulaşıldığı, elde edilen sonuçların ne kadarının kamu destek programlarının katkısıyla elde edildiği ve ilgili destek programının olmaması durumunda ne tür sonuçların oluşabileceği saptanabilmektedir. Bu bağlamda etki analizleri ile yapılacak bu değerlendirmelerle kamu destek programlarının kompozisyonunun ve parasal büyüklüğünün ne denli yeterli olup olmadığı belirlenebilmekte, kamu destek programlarının revizyonu sağlam ve güvenilir veriler üzerinden yapılabilir.

Etki analizlerinde dikkate alınan temel bir takım sorular bulunmaktadır. Bu soruların başında tanımlayıcı sorular gelmektedir. Bu kapsamda cevabı aranan şey, kamu destek programının baştan sona ne tür etkiler yarattığının belirlenebilmesi ve paydaşlarıyla birlikte değerlendirilmesidir. İkinci grupta yer alan sorular normatif sorulardır. Burada ise kamu destek programlarının olmaması durumunda ne tür gelişmelerin olabileceği üzerine

⁴ Tandoğan, a.g.e.: OECD, **Outline of Principles of Impact Evaluation**, 2006, <http://www.oecd.org/dac/evaluation/dcdndep/37671602.pdf> (21.03.2015)

⁵ Asian Development Bank, **Impact Evaluation, Methodological and Operational Issues**, September 2006, s.3-4, <http://www.adb.org/sites/default/files/institutional-document/33014/files/impact-analysis-handbook.pdf> (11.03.2015)

simülasyonlar yapılarak ilgili programların ne denli etkili olduğu belirlenmeye çalışılır. Etki analizi kapsamında üçüncü bir soru grubu ile de hedef ve ortaya çıkan sonuçlar karşılaştırmalı olarak değerlendirilerek meydana gelen sapmalar destek programları temelinde sorgulanır⁶. Tüm bu değerlendirmelerin sonunda bir kamu destek programının belirlenen çıktı düzeyi üzerindeki etkisinin ne olduğu konusunda bir sonuç ortaya çıkacaktır.

Kimi ülkelerde ve değerlendirmelerde kamu destek programlarının etkilerinin ne olduğu 6 adımdan oluşan bir süreçle belirlenmektedir. İlk üç adım kontrol/izleme süreci olarak nitelendirilebilecek bir hazırlık döneminden oluşmaktadır. Kontrol/izleme sürecinin ilk adımında desteklenecek işletmelerin nitelikleri (sektörleri, ölçekleri, faaliyet yerleri vb.) belirlenir. İkinci ve üçüncü adımda ise, desteğin niteliği, niceliği ve sürecin işleyişi hakkında paydaşların talep ve beklentileri değerlendirilmekte, müşavirlik hizmetleri bu doğrultuda revize edilmektedir. Desteklerin etkilerinin değerlendirildiği diğer üç adımda ise genel bir değerlendirme yapılmaktadır. Buradaki adımlar ise sırasıyla, verilen desteklerin işletmelerin performansları üzerindeki etkilerinin belirlenmesi, performans değerlendirmesinin sektörler itibarıyla yapılması ve desteklerin bölge ve ülke ekonomisine etkilerinin değerlendirilmesi aşamalarından oluşmaktadır⁷.

Kamu desteklerinden beklenen orta vadeli temel hedeflerin başında istihdam olanaklarının artırılması ve çeşitlendirilmesi gelmektedir. Yine orta vadedeki hedefler arasında yeni yatırımların teşvik edilmesi, işletme sayılarının artması, işletmelere destek sağlayacak müşavirlik hizmetlerinin gelişmesi, rekabetçi bir yapının oluşturulması, piyasanın etkin çalışmasının sağlanması ve teknolojik gelişmenin sağlanması gösterilebilir. Bu hedeflerin gerçekleştirilmesiyle birlikte uzun vadede işsizliğin olabildiğince azaltılmasına, işletmelerin daha hızlı büyümelerinin sağlanmasına ve refahın artırılmasına katkıda bulunmuş olacaktır. Bunlar kamu destek politikalarının iktisadi ve sosyal hedefleri olarak belirtilebilir. Uzun vadede gerçekleştirilecek olan hedeflere ulaşılmasının hiç kuşkusuz siyasal sonuç ve getirileri de söz konusu olacaktır⁸.

⁶ P.J. Gertler vd., **Impact Evaluation in Practice**, The International Bank for Reconstruction and Development/The World Bank, 2011, s.7. http://siteresources.worldbank.org/EXTHDOFFICE/Resources/5485726-1295455628620/Impact_Evaluation_in_Practice.pdf (02.03.2015)

⁷ David J. Storey, **Six Steps to Heaven: Evaluating the Impact of Public Policies to Support Small Businesses in Developed Economies**, Centre for Small and Medium Sized Enterprises, University of Warwick Worknig Paper No. 59, 1998, s.12.

⁸ Storey, a.g.e., s.6.

2.2.KOBİ'lere Sağlanan Destek Programları

Küreselleşme süreciyle birlikte giderek artan rekabet ulusal ölçekli küçük işletmeler üzerinde daha ağır baskılar oluşturmuştur. İlgili işletmelerin finansman ve pazar başta olmak üzere birçok konuda önemli sıkıntılar çektiği böylesi bir süreçte kamu destek programları çok daha önemli hale gelmiştir. Bu nedenle KOBİ'lere sağlanan destekler de giderek artmış ve çeşitlenmiştir. KOBİ'lere sağlanan destekleri 6 başlık altında özetlenebilir. Bunlar: Teknoloji destekleri/Ar-Ge destekleri, eğitim-öğretim destekleri, finansman destekleri, makina-araç-gereç-teçhizat ve altyapı destekleri, pazarlama desteği, müşavirlik hizmetleri desteği biçiminde özetlenebilir⁹.

Teknoloji/Ar-Ge destekleri: Bu desteklerle işletmeler maliyetlerini düşürürken ürünlerinin niteliklerini de geliştirme imkânı bulmaktadırlar. İnovatif ürünlerin geliştirilmesinde Ar-Ge çalışmaları son derece önemlidir. Söz konusu laboratuvarların oluşturulması ve desteklenmesi ağır bütçe kısıtı altında çalışan KOBİ'lerin yeni model ve ürün arayışlarına önemli katkılar sağlayacaktır.

Eğitim destekleri: İşletmelerin kurumsal kapasitelerini geliştirmek üzere çalışanlara verilen teknik eğitimler, pazarlama konusunda, stratejik yönetim konusunda sağlanan teknik destek ve eğitimler bu kapsamda değerlendirilebilir.

Finansman destekleri: KOBİ'lerin önemli finansman sorunlarının başında özsermaye ve işletme sermayesi yetersizlikleri gelmektedir. Bunun yanında kredi çeşitlerinin yetersizliği ve düşük tutarlı kredi limitleri de işletmelerin finansman sorunlarını daha da derinleştirmektedir. Mali destek programları ile işletmelerin finansman darboğazlarını aşarak daha uygun koşullarda yatırım yapmaları sağlanmaya çalışılır.

Makina-araç-gereç-teçhizat ve altyapı destekleri: Bu destekler ile işletmelerin üretim altyapıları güçlendirilmeye çalışılmaktadır. Burada KOBİ'lerin ürün kalitesini geliştirilebilmelerinde, yüksek katma değerli ürünleri üretilibilmelerinde ihtiyaç duyacakları her türlü altyapıya ilişkin fiziki sermayenin sağlanması söz konusudur.

Pazarlama desteği: Bu destek özellikle ihracata dönük üretim ve pazarlama yapan işletmeler için önemlidir. Yeni pazarların bulunması, ilgili işletmelerin yurt dışı pazarlama ve satış stratejilerinin oluşturulmasına katkı sağlanması bu kapsamda verilen desteklerden bazılarıdır.

⁹ Ebru Aykan, Semra Aksoylu ve Ebru Sönmez, "Effects of Support Programs on Corporate Strategies of Small and Medium-Sized Enterprises" *Procedia-Social and Behavioral Sciences*, Vol. 99, 2013, s.940.

Müşavirlik hizmetlerine yönelik destekler: Müşavirlik hizmetleri ile işletmelere bir takım fırsatlardan nasıl yararlanabilecekleri bir takım tehditlere karşı da nasıl korunacakları konusunda destek verilmeye çalışılmaktadır. İşletmelere proje bazlı desteklere nasıl başvuracakları ve nasıl yararlanacakları, işletme stratejilerini oluştururken öncelikleri nasıl oluşturmaları gerektiği konularında da destek verilmeye çalışılmaktadır.

Gelişmekte olan ülkelerin birçoğunda KOBİ'ler ilgili ülkelerdeki işletmelerin %99'unu oluştururken, istihdamın yaklaşık %70'i, imalat sektöründeki üretimin de %50'sinden fazlası bu işletmeler tarafından gerçekleştirilmektedir. Brezilya, Arjantin ve Meksika gibi Latin Amerika ülkelerinde KOBİ'ler, finansman destekleri başta olmak üzere birçok destekten yararlanmaktadırlar. Sermaye yapılarını güçlendirici destekler, inovatif ürünlere yönelik Ar-Ge destek programları, eğitim ve bilgilendirme destekleri, yeni pazarlara girişler için pazarlama ve ihracatı geliştirme teşvikleri gibi destekler başlıca destekler arasında sayılabilir. İlgili ülkelerdeki KOBİ'ler Amerika Kalkınma Bankası ve Dünya Bankası gibi önemli finansman kaynaklarından da doğrudan yararlanabilmektedirler¹⁰. Meksika'da ise destekler KOBİ'lerin rekabet güçlerini artırıcı önlemler temelinde geliştirilmiş, sözgelimi işletmeleri ilgilendiren ve yerine getirilmesi zorunlu olan formalitelerin %50'si kaldırılmış veya işletmelerin taleplerine uygun olarak geliştirilmiştir¹¹. Hindistan'da ise devlet kamu bankalarınca verilen kredilerin en az % 40'ını KOBİ'lere kullandırmaya çalışmaktadır. Önde gelen diğer destekler de inovatif ürünlerin üretimini teşvik için vergisel ayrıcalıkların bulunduğu teknokentlerin oluşturulması, ürün kalitesini geliştirecek Ar-Ge merkezlerinin oluşturulması, işletme sahiplerine ve çalışanlarına bireysel ve kurumsal kapasitelerini geliştirecek eğitim programlarının sunulması şeklinde belirtilebilir. Dünya Bankası KOBİ'ler konusunda birçok gelişmekte olan ülkeyi desteklediği gibi Hindistan'a da bir dizi destek sağlamaktadır. Bunların başında KOBİ'lerin sermaye yapılarını güçlendirici özel kredi destekleri, KOBİ'lere kredi kullandıran bankalara kolaylık sağlayarak olası risklerin paylaşımı, işletmelerin kurumsal kapasitelerini geliştirecek her türlü teknik ve beşeri desteğin sağlanması yer almaktadır¹².

10 Inter-American Development Bank, **Comparative Analysis SME Models Supported By IDB: The Case of Brazil**, 2013, s.4-5.

11 İdris Sarısoy, **Küçük ve Orta Ölçekli İşletmelere Yönelik Vergi Teşvik Politikası**, İTO Yayın No 2008-23, İstanbul, s.61.

12 World Bank, **Small Industries Development Bank of India With A Guarantee of the Republic of India For a Small and Medium Enterprise Financing and Development Project**, Report No ICR00002914, 2013, s.4-5.

KOBİ'lere sağlanan destekler sadece gelişmekte olan ülkelerde değil, gelişmiş ülkelerde de dikkate değer uygulamalara konu olmaktadır.¹³ Almanya'da KOBİ'lere sağlanan desteklerin başında öz sermaye yardımları ve yatırım kredi/teminatlar gelmektedir. İşyeri ve yenilikçilik destek programları ile Ar-Ge finansman destekleri diğer önemli desteklerdir. Fransa'daki KOBİ'lere yönelik olarak yeni açılan işletmeler için vergi ertelemeleri ve borç desteği sağlanması, küçük yatırım teşvikleri, kamu risk sermayesi fonu, yeni teknoloji kullanımını teşvik için KOBİ Geliştirme Bankası kaynaklarının artırılması gibi destekler söz konusudur. İtalya'daki temel destekler, AB dışı pazarlara girişin teşvik edilmesi, özel ihracat kredileri, üretim yatırımlarının teşviki ve küçük işletme destekleri ve mali yardımlardan oluşmaktadır. ABD'de işletme geliştirme programları, teknoloji programları, kredi garanti programları, küçük işletme yatırım şirketleri, bilgilendirme ve eğitim programları ve kamu alımlarında KOBİ'lerin payının artırılması gibi önlemlerle desteklemeler yapılmaktadır. Japonya ve G.Kore destek programlarının çok kapsamlı olduğu ülkeler arasında yer almaktadırlar. Japonya'da KOBİ'lere sağlanan destekler kısaca şöyledir: Ar-Ge ürün ve süreç geliştirme destekleri, dış kaynak geliştirme destekleri, kurumlar vergisinde indirim, yönetim, finans ve teknik bilgi konusunda müşavirlik hizmetleri, hammadde temini. G.Kore'deki destekler ise temel olarak etkin finansman destekleri, girişimciliğin ve yenilikçiliğin desteklenmesi ve beşeri sermaye kapasitesinin geliştirilmesine yönelik desteklerden oluşmaktadır.

Tüm bu destek programlarında ortak amaç KOBİ'lerin kurumsal kapasitelerinin ve sermaye yapılarının güçlendirilmesi, rekabet güçlerinin artırılmasıdır. Söz konusu amacın gerçekleştirilebilmesinde KOBİ'lerin talep ve beklentilerine uygun vergi politikaları ve kamu harcama setlerinin oluşturulabilmesi ve uygulanabilmesi son derece önemlidir.

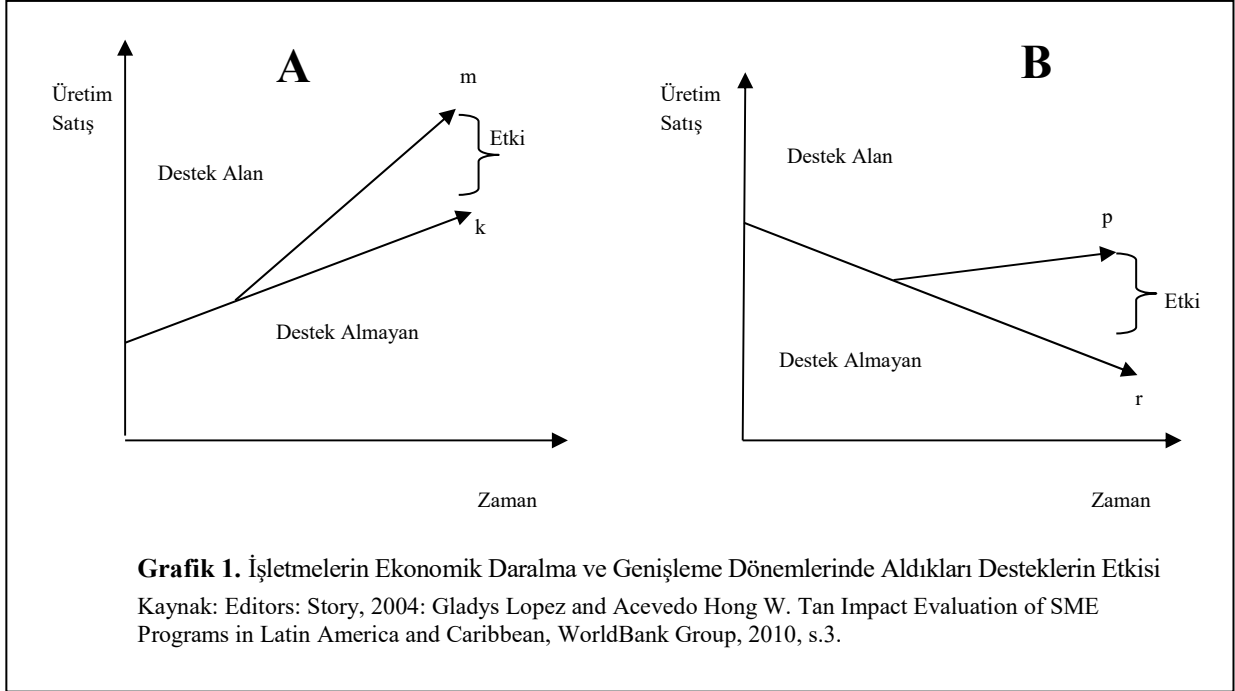
¹³ Mehmet Cansız, **Türkiye'de KOBİ'ler ve KOSGEB**, DPT Yayın No. 2782, Ankara, 2008. s.14-18.

Tablo 1: Bazı Gelişmiş ve Gelişmekte Olan Ülke Ekonomilerinde KOBİ'ler (%)						
Ülke	Tüm İşletmeler İçindeki Pay	İstihdam Payı	Yatırım Payı	Katma Değer Payı	İhracat Payı	Kredi Payı
ABD	99.7	56.6	38.0	43.0	32.0	42.7
Almanya	99.0	64.0	44.0	49.0	31.0	35.0
Japonya	99.4	81.4	40.0	52.0	38.0	50.0
Fransa	99.8	63.1	46.0	53.2	23.2	29.0
İngiltere	98.8	36.0	29.5	25.1	22.2	27.2
İtalya	98.0	83.0	52.0	47.0	-	-
Hollanda	98.0	57.0	45.0	32.0	38.0	-
Hindistan	98.6	63.2	27.8	50.0	40.0	15.3
G.Kore	98.8	59.0	35.0	35.0	20.0	47.0
Tayland	98.0	64.0	-	47.0	50.0	-
Singapur	97.0	44.0	27.0	43.0	10.0	27.0
Türkiye	99.8	76.7	26.5	38.0	8.0-10.0	25.0

Kaynak: Mustafa Aykaç, Zeki Parlak, Süleyman Özdemir, Küreselleşme Sürecinde Rekabet Gücünün Arttırılması ve Türkiye'de KOBİ'ler, İTO Yayın No: 2008-24, İTO, İstanbul, 2009, s.239.

KOBİ'lerin tüm işletmeler içindeki payı tabloda yer alan 12 ülkenin hemen tümünde %97'nin üzerindedir. Tabloda dikkat çeken ülkelerin başında Türkiye gelmektedir. Zira Türkiye'de KOBİ'lerin gerek tüm işletmeler içindeki payı, gerekse toplam istihdam içindeki payı ilgili ülkelerdeki değerlerden daha yüksek olmasına rağmen, toplam ihracat içindeki payı, toplam krediler içindeki payı, toplam katma değer içindeki payı ve toplam yatırımdaki payı söz konusu ülkelerdeki değerlerin birçoğunun gerisindedir. Türkiye'deki KOBİ'lere ilişkin önemli göstergelerden biri, KOBİ'lerin toplam ihracat içindeki paylarıdır. Türkiye'de KOBİ'lerin toplam ihracat içindeki paylarının çok düşük olması, bu işletmelerin dış pazarlarda rekabet edebilecek nitelikte ürünler geliştirme konusunda çok yeterli olmadıklarının bir göstergesidir. Bir diğer önemli gösterge KOBİ'lerin toplam krediler içindeki payıdır. Japonya ve G. Kore gibi gelişmiş ülkelerde bile KOBİ'lerin toplam krediler içindeki payı %50'lilere yakinken Türkiye'de bu oran %25'ler düzeyindedir. Kredilerin çeşitlendirilmesinin yanı sıra kredi miktarlarının artırılması ve ilgili işletmelerin kredilerden yararlanabilecek biçimde kurumsal kapasitelerinin geliştirilmesi ile söz konusu işletmeler daha kolay fonlanabilecektir.

Destek programları ekonomik konjonktürün durumuna göre farklı etkilere sahip olabilmektedir. Destek programlarının ekonominin genişleme dönemlerinde yaratacağı etki ile durgunluk dönemlerinde yaratacağı etki farklılık gösterebilir. Şekil 1’de ekonominin daralma ve genişleme dönemlerinde destek programlarının ne tür etkilere sahip olduğu gösterilmektedir.



Ekonominin genişleme dönemlerinde işletmelerin üretim ve satışları artarken, bu süreçte işletmelere verilecek destekler işletmelerin üretim ve satış hacimlerinin daha da artmasına yol açacaktır. Genişleme dönemini gösteren Grafik 1-A’ ya göre işletmeye verilen destekle birlikte işletmenin yatırım ve istihdam kapasitesi daha da genişlemiştir. Buna bağlı olarak üretim ve satış miktarı artmış, destek öncesi k gibi bir düzeyde beklenen satış hacmi desteğin etkisi ve katkısıyla m’ye ulaşmıştır.

Ekonominin daralma dönemini gösteren Grafik 1-B üzerinden desteklerin etkisi değerlendirildiğinde ise kısaca şunlar söylenebilir. Daralma döneminde toplam talepte azalmaya bağlı olarak işletmelerin yatırım ve istihdamlarında bir azalma olmakta ve üretim ve satış değerlerinin r düzeyine kadar düşmesi beklenmektedir. Ancak verilen desteklerin beklenen etkiyi yaratması halinde üretim ve satış değerlerindeki azalışın p ile sınırlı kalması, diğer bir ifade ile desteklerin etkisi ve katkısı ile kaybın r’den p’ye düşürülerek bir miktar azaltılabileceği söylenebilir.

2.3.Kalkınma Ajansları ve Mali Destek Programları

Özellikle son çeyrek asırdır AB'nin de içinde bulunduğu birçok birliktelik ve ülke bölgesel farklılıkların giderilmesinde yerel ve bölgesel ekonomik kalkınmaya büyük önem vermektedir. Yeni dönemin kalkınma paradigması bölgesel işbirliklerinin artırılmasını destekleyen, serbestlik (deregülasyon) politikalarının hakim olduğu daha adem-i merkezîyetçi bir anlayışla şekillenmiştir. Kimi değerlendirmelerde içsel (endojen) kalkınma anlayışı olarak tanımlanan bu yeni yaklaşımın kalkınma anlayışı, yerel üretim yapılarının ön planda olduğu, yerel aktör ve dinamiklerin yön verdiği ve büyük ölçüde yerel kaynaklara dayalı bir kalkınma modelidir. 1990'lı yıllar boyunca AB fonlarının önemli bir kısmının da yerel kalkınmayı gerçekleştirecek bölgesel kalkınma idareleri üzerinden kullanıldığı söylenebilir¹⁴.

Sonrasında ortaya çıkan bölgesel kalkınma ajansları da AB'nin bölgesel politikalarının bir sonucudur¹⁵. Kalkınma ajanslarının beklentileri karşılayabilecek bir fonksiyonellikte faaliyetlerini yürütebilmesi için ilgili bölgenin bazı özelliklere sahip olması gerekmektedir. Yeterli bir nüfus ve nitelikli işgücü önemli parametrelerdendir. Bunun yanında girişimci ve girişimcilik altyapısının yeterli olması, bölgesel gelişme stratejileri üzerinde fikir birliğinin olması, gelişmeye elverişli sektörlerin belirli bir bölgede var olması, rekabetçi bir iş ortamının olması, doğru önceliklerle belirlenmiş bir devlet desteğinin var olması gerekmektedir¹⁶.

¹⁴ Martin Ferry, "From Government to Governance: Polish Regional Development Agencies in a Changing Regional Context", *East European Politics and Societies*, Vol. 21, No. 3, 2007, s.447.

¹⁵ Bilal Eryılmaz ve Aziz Tuncer, "Avrupa Birliği Uyum Sürecinde Bölgesel Kalkınma Politikaları: Bölgesel Kalkınma Ajansları ve Türkiye Uygulaması" *Akademik İncelemeler Dergisi*, Cilt: 8, Sayı: 1, Yıl: 2013, s.165.

¹⁶ Mürteza Hasanoğlu ve Ziya Aliyev, "Avrupa Birliği ile Bütünleşme Sürecinde Türkiye'de Bölgesel Kalkınma Ajansları", *Sayıştay Dergisi*, Sayı: 60, 2006, s.89.

Tablo 2: Bölgesel Kalkınma Ajanslarının Ülkeler İtibariyle Yasal Statüleri	
Ülke	Yasal Statü
İtalya, Hollanda	Kamu limited şirketleri
İspanya	Özel hukuka tabi kamu kuruluşu
Almanya, İrlanda	Yarı özerk kamu şirketleri
İngiltere	Bakanlık dışı kamu kurumu
Fransa	Karma ekonomi şirketleri
Çek Cumhuriyeti, Slovakya, Estonya,Portekiz	Kamu-özel sektör şirketleri
Amerika, Bulgaristan, Danimarka, Macaristan, Letonya, Polonya, Romanya,Ukrayna	Kar amacı gütmeyen birlikler
Yunanistan	Belediye girişimi
Belçika	Belediyelerarası ajanslar
İsveç	Limited şirket
Türkiye	Özerk kamu kuruluşu

EURADA, Creation, Development and Management of RDAs, Does it have to be so difficult ? 1999, s.33.

Türkiye’de diğer kamu destek programlarından farklı olarak kalkınma ajanslarında yerel dinamiklerin harekete geçirilerek yerel aktörlerle birlikteliğe çok daha belirgin bir biçimde önem verildiği görülmektedir. Ekonomik kalkınmanın yanı sıra sosyal gelişmenin ve sosyal dengenin sağlanması da yine kalkınma ajanslarında üzerinde önemle durulan başlıklardan bir tanesidir. Türkiye’de 2006 yılında çıkan Kalkınma Ajanslarının Kuruluşu, Koordinasyonu ve Görevleri Hakkında Kanuna göre kalkınma ajanslarının görevleri şu şekilde belirlenmiştir.

- Kamu kesimi, özel kesim ve sivil toplum kuruluşları arasındaki işbirliğini geliştirmek,
- Kaynakların yerinde ve etkin kullanımını sağlamak ve yerel potansiyeli harekete geçirmek,
- Ulusal kalkınma plânı ve programlarda öngörülen ilke ve politikalarla uyumlu olarak bölgesel gelişmeyi hızlandırmak, sürdürülebilirliğini sağlamak,
- Bölgeler arası ve bölge içi gelişmişlik farklarını azaltmak.

Dünya uygulamalarına bakıldığında ise kalkınma ajanslarının öncelikle üstlendiği görevler şu şekilde belirlenmiştir¹⁷:

- Bilgi bankaları oluşturarak bölgedeki, eğitim, altyapı, ve enerji yatırımlarına dönük faaliyetleri izlemek ve gelişmeleri değerlendirmek

¹⁷ Pınar Özen, **Bölge Kalkınma Ajansları**, TEPAV Yayınları, Mayıs 2005, İstanbul, s.7.

- Yerel/bölgesel kalkınma için stratejik planlama yapmak ve uygulanmasını izlemek,
- Girişimciler ve yatırımcılar için finansman başta olmak üzere değişik konularda bilgi sağlamak, teknik destek vermek ve yerel girişimcinin yatırımlarını desteklemek,
- Yabancı yatırımcıların bölgeye çekilmesi için gerekli çalışmaları yapmak,
- Yerel, ulusal ya da uluslararası fonlar, kredi kuruluşları ve bankalarla işbirliği yaparak KOBİ'ler için finans kaynakları yaratmak,
- Yeni buluş ve teknolojinin tanıtılmasını sağlamak,
- Bölgenin ulusal ve uluslararası ağlarının geliştirilmesini sağlamak.

Sonraki kısımda kalkınma ajanslarının üstlendikleri sorumlulukları ne ölçüde yerine getirdikleri Batı Akdeniz Kalkınma Ajansı pratiğinde incelenmeye çalışılacak, söz konusu ajansın 2010 yılı Ekonomik Gelişme Mali Destek Programının Burdur, Isparta ve Antalya illerine istihdam, yatırım, ihracat gibi ekonomik değişkenler üzerinden ne tür yansımalarının olduğu bir etki analizi ile değerlendirilecektir.

3. BÖLGENİN EKONOMİK YAPISI

Türkiye’de Avrupa Birliği uyum sürecinde şekillenen Düzey 2 sınıflandırmasında 26 bölgeden birisi olan TR61 bölgesi Antalya, Isparta ve Burdur illerini kapsamaktadır. Nüfus itibariyle Antalya birinci sırada, Isparta ikinci sırada ve Burdur üçüncü sırada gelmektedir. Bölgenin toplam nüfusu ülke nüfusunun yaklaşık %3,7’si, gayrisafi katma değer ile bakıldığında bölgenin ülke ekonomisindeki payı %4 civarındadır. 2008 ve 2009 yıllarında 26 bölge arasında 7. sırada olan bölge 2010 ve sonrasında 6. sıraya yükselmiştir (Tablo 3).

Tablo 3: Bölgesel Gayrisafi Katma Değer ve Bölge Sıralamasındaki Yeri (000)

		2008		2009		2010		2011	
		GSKD	Sıra	GSKD	Sıra	GSKD	Sıra	GSKD	Sıra
1	Adana, Mersin	34120118	6	34686590	6	39909003	7	45529304	7
2	Ankara	72784720	2	76017059	2	84838769	2	99304709	2
3	Antalya, Isparta, Burdur	32941880	7	34196832	7	40004998	6	45746298	6
4	Aydın, Denizli, Muğla	30798743	9	31159199	9	34868655	9	40106739	9
5	Ağrı, Kars, Iğdır, Ardahan	5257444	26	5720214	26	6910139	26	7685179	26
6	Balıkesir, Çanakkale	18453821	16	18907062	16	21182242	16	24647513	16
7	Bursa, Eskişehir, Bilecik	56670413	3	55394464	4	61493987	4	73528126	4
8	Erzurum, Erzincan, Bayburt	7557603	24	8182798	24	9304442	24	10592427	24
9	Gaziantep, Adıyaman, Kilis	13489538	18	14195784	18	17616078	18	20288517	18
10	Hatay, Kahramanmaraş, Osmaniye	21880965	13	22201647	13	25630678	12	29790758	12
11	Kastamonu, Çankırı, Sinop	6289362	25	6495068	25	7392996	25	8198649	25
12	Kayseri, Sivas, Yozgat	20059248	15	20543875	15	23331184	14	26306909	15
13	Kocaeli, Sakarya, Düzce, Bolu, Yalova	52576318	5	52018676	5	58647982	5	72270948	5
14	Konya, Karaman	20270377	14	20929072	14	22735113	15	26967317	14
15	Kırıkkale, Aksaray, Niğde, Nevşehir, Kırşehir	12939573	19	13280815	19	15038126	19	17775668	19
16	Malatya, Elazığ, Bingöl, Tunceli	11393014	21	12325264	20	13767055	20	16047989	20
17	Manisa, Afyonkarahisar, Kütahya, Uşak	30970272	8	31599716	8	35777518	8	41304909	8
18	Mardin, Batman, Şırnak, Siirt	9504753	22	10787156	22	13459443	21	15891229	21
19	Samsun, Tokat, Çorum, Amasya	24141055	10	23601879	10	26517979	10	30943620	11
20	Tekirdağ, Edirne, Kırklareli	23227726	11	22579113	12	26219460	11	31168871	10
21	Trabzon, Ordu, Giresun, Rize,	22600000	12	22609256	11	25616791	13	28046924	13

	Artvin, Gümüşhane								
22	Van, Muş, Bitlis, Hakkari	8662709	23	9706378	23	11245883	23	11989848	23
23	Zonguldak, Karabük, Bartın	11402299	20	11311134	21	12312391	22	14702618	22
24	İstanbul	236293086	1	234357209	1	263657981	1	312437660	1
25	İzmir	55859157	4	55472204	3	63297473	3	75922162	3
26	Şanlıurfa, Diyarbakır	14441022	17	16171223	17	19770650	17	23258247	17
Kaynak: TÜİK 2008-2011 Ulusal Hesaplar veri tabanından derlenmiştir.									

Türkiye ortalaması açısından bakıldığında geri sayılmayacak bir durumda olan bölgenin heterojen yapısını da dikkate almak gerekir. Antalya nüfus, tarım ve turizm geliri itibariyle bölgenin lokomotifi niteliğindedir. Ekonomik yapı itibariyle bakıldığında bölge tarım ağırlıklı bir üretim yapısına sahiptir. Gayrisafi katma değer yarımından fazlası tarımdan gelirken, hizmetlerin payı da %30'un üzerindedir. Sanayi ise %16'nın biraz üzerindeyken zaman içerisinde %13 civarına düşmüştür.

Tablo 4: TR61 Bölgesi Gayrisafi Katma Değer/Türkiye GSKD (%)				
	2008	2009	2010	2011
Tarım	6,5 (50,8)	6,6 (51,6)	8,4 (57,5)	7,3 (51,8)
Sanayi	2,1 (16,4)	1,9 (14,8)	1,9 (13,0)	1,9 (13,5)
Hizmetler	4,2 (32,8)	4,3 (33,6)	4,3 (29,5)	4,9 (34,8)
Toplam	3,8 (100)	3,9 (100)	4,1 (100)	3,9 (100)

Not: Parantez içerisindeki değerler bölgenin toplam katma değeri içerisindeki payları göstermektedir.

Bölgede ekonomik ve sosyal gelişme açısından başı çeken Antalya ilidir. Isparta nispeten iyi durumda görünürken Burdur bölgedeki diğer iki ile göre belirgin bir şekilde geride bulunmaktadır. 2007-2010 yıllarını kapsayan Uluslararası Rekabet Araştırmaları Kurumu (URAK) İller Arası Rekabetçilik Endeksi de bunu destekleyen veriler içermektedir. Beşeri sermaye ve yaşam kalitesi endeksine göre Antalya bütün iller arasında 5. Sırada yer alırken Isparta 6. Sırada ve Burdur 33. Sırada yer almaktadır. 2010 itibariyle Antalya ve Isparta birbirine yaklaşırken Burdur için değişen bir şey olmamıştır. Ticaret becerisi ve üretim potansiyeli açısından da benzer bir sıralama sözkonusudur. Antalya bu açıdan 16.sıradan 12. Sıraya yükselmiş, buna karşılık Isparta 49. Sıradan 58. Sıraya düşmüştür. Burdur ise, dönemsel bazı değişiklikler göz ardı edildiğinde 62. Sıradadır. Marka becerisi ve yenilikçilik açısından da benzer bir durum göze çarparken, genel endekse göre Antalya, Isparta ve Burdur sırasıyla 11., 24. Ve 46. Sırada bulunmaktadır (Bkz. Tablo ek-1). Türk Patent Enstitüsü raporlarına göre tescil edilen patent, faydalı model ve endüstriyel tasarım sayısına göre de benzer bir sıralamaya karşımıza çıkmaktadır (Bkz. Tablo ek-2).

İstihdam göstergeleri açısından TR61 bölgesi, büyük ölçüde Antalya'daki turizm sektörü istihdamı ve diğer illerin nüfusunun fazla olmaması dolayısıyla, ülke ortalamasının üzerinde bir performans sergilemektedir. İşgücüne katılma oranı Türkiye'de 2012 itibariyle %45 civarında iken, bu oran Antalya'da %58, Burdur'da %59 ve Isparta'da %51 civarındadır. Buna karşılık işsizlik de bütün bölge illerinde ülke ortalamasının altındadır. 2012 yılı itibariyle ülkedeki işsizlik %9,2 civarında iken Antalya'da %8,5'tur. Isparta için bu oran %8,9 ve Burdur için %5,8'dir (Tablo 5). Burdur'un nüfusunun az olması bir neden olmakla beraber, TR61 bölgesindeki bütün illerdeki işsizlik oranları ülke ortalamasının altında kalmaktadır. İşgücüne katılımın yüksek olması da dikkate alındığında bölgenin istihdam yaratma kapasitesinin yüksek olduğu sonucuna varılabilir. (Sektörel istihdam verileri ile TR61 Bölgesi işgücü verilerinin yıllar itibariyle gelişimi ve bölge sıralamasındaki yeri için Bkz. Tablo ek-3)

Tablo 5: TR61 Bölgesi ve İlleri İşgücü Göstergeleri					
TR61 Bölgesi İşgücü Göstergeleri (%)					
	2008	2009	2010	2011	2012
İşgücüne katılma oranı	56,7	55,8	57,6	57,9	56,9
İstihdam oranı	51,6	49,4	51,4	52,6	52,2
Genç işsizlik oranı	16,4	22,5	21,4	17,2	14,9
İşsizlik oranı	8,9	11,4	10,7	9,3	8,2
İşgücüne Katılma Oranı, TR61 Bölgesi İlleri ve Türkiye (%)					
	2008	2009	2010	2011	2012
Antalya	57,3	56,4	58,6	58,3	58,1
Burdur	59,5	59,1	59,1	62,5	59,2
Isparta	53,6	52,3	51,2	52,5	50,8
Türkiye	48,3	48,1	46,9	45,8	44,8
İstihdam oranları, TR61 Bölgesi İlleri ve Türkiye (%)					
	2008	2009	2010	2011	2012
Antalya	51,8	49,2	52,1	52,9	53,2
Burdur	55,7	56,1	55,4	58,4	55,8
Isparta	49,2	46,8	45	47,4	46,3
Türkiye	41,7	41,2	43	45	45,4
İşsizlik oranları, TR61 Bölgesi İlleri ve Türkiye (%)					
	2008	2009	2010	2011	2012
Antalya	9,7	12,7	11,1	9,3	8,5
Burdur	6,4	5,1	6,3	6,5	5,8
Isparta	8,1	10,5	12	9,7	8,9
Türkiye	11	14	11,9	9,8	9,2
Kaynak: TÜİK, 2013					

Yatırımlar açısından bakıldığında, 2012-2013 döneminde düzenlenen teşvik belgelerinde öngörülen sabit yatırımlar Tablo 6’da görülmektedir. Söz konusu dönemde Antalya sabit yatırımlara göre bütün iller arasında 9. Sırada yer almaktadır. Burdur ve Isparta ise sırasıyla 54. ve 62. Sırada yer almaktadır.

Tablo 6: İllerin Düzenlenen Yatırım Teşvik Belgelerinde Öngörülen Sabit Yatırım Tutarına Göre Sıralaması, (2012-2013)							
İl Sıralaması	İller	Yeni Dönem			Değişim (%)		
		Belge Adedi	Sabit Yatırım (Milyon TL)	İstihdam	Belge Adedi	Sabit Yatırım	İstihdam
9	ANTALYA	110	2.169	7.465	%2,27	%2,85	%4,20
54	BURDUR	37	210	684	%0,76	%0,28	%0,38
62	ISPARTA	25	125	389	%0,52	%0,16	%0,22

Yıllar itibariyle bakıldığında alınan teşvik belge sayısı ve sabit yatırım tutarı açısından da dikkate değer gelişmeler gözlenmektedir. Alınan belge sayısı bütün bölgede artış gösterirken Burdur ilinde sayıdaki düşüklüğe rağmen daha hızlı bir gelişme ortaya çıkmaktadır. Sabit yatırımlar açısından da Antalya genel olarak istikrarlı bir seyir izlerken, hacimdeki düşüklüğe rağmen Isparta ve Burdur’da dikkate değer bir artış ortaya çıkmaktadır (Tablo 7), (Bkz. Tablo ek-4)

Tablo 7: Yatırım Teşvik Belgeleri ve Sabit Yatırım Miktarları					
TR61 Bölgesi İlleri Yatırım Teşvik Belge Sayısı (Adet)					
	2008	2009	2010	2011	2012
Antalya	120	92	153	147	115
Isparta	19	20	20	38	17
Burdur	15	9	28	29	30
TR61 Bölgesi İlleri Sabit Yatırım Miktarı (Milyon TL)					
	2008	2009	2010	2011	2012
Antalya	1.059	842	1.894	1.608	1.812
Isparta	34	35	155	396	96
Burdur	64	26	107	105	115
Kaynak: Ekonomi Bakanlığı, 2014					

TR61 bölgesi ülke ortalamasına göre gelişmişlik düzeyi açısından altyapısını nispeten ilerletmiştir. Buna rağmen kamu altyapı yatırımlarından da küçümsenmeyecek bir pay almaktadır. 2012 itibarıyla bakıldığında bölgenin yapılan kamu yatırımlarından aldığı pay yaklaşık olarak %1,3'tür. Bu yatırımlar ağırlıklı olarak eğitim, sağlık, tarım ve turizm sektörlerine yapılmıştır (Tablo 8).

Tablo 8: Kamu Yatırımlarının Sektörel Dağılımı, 2012, (Bin TL)

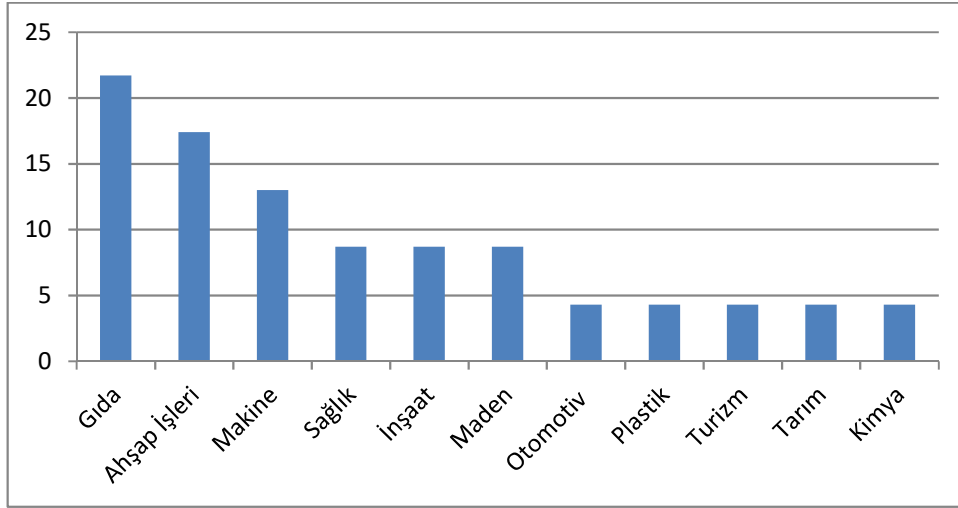
Sektör	Antalya	Isparta	Burdur	TR61	Türkiye	TR61/ Türkiye
Tarım	59.370	21.561	29.361	110.292	5.852.392	1,88
Madencilik	305	1.883	1.147	3.335	1.208.400	0,2
İmalat	0	0	0	0	538.050	0
Enerji	16.704	3.385	0	20.089	3.732.935	0,5
Ulaştırma Haberleşme	32.636	1.671	1.197	35.504	13.877.595	0,02
Turizm	39.624	3.050	0	42.674	294.439	1,44
Konut	251	0	130	381	479.845	0,007
Eğitim	58.692	38.273	42.303	139.268	6.491.136	2,14
Sağlık	42.000	6.650	2.500	51.150	2.161.600	2,36
Diğer Kamu Hiz.	170.811	7.300	8.617	186.728	9.797.895	1,90
Toplam	420.393	83.773	85.255	589.421	44.434.287	1,32

Kaynak: Kalkınma Bakanlığı, 2014.

4. MALİ DESTEK ALAN FİRMALARIN GENEL GÖRÜNÜMÜ

4.1. Yararlanıcının Sektörü

BAKA tarafından verilen desteklerin önemli bir bölümü imalat sanayine yöneliktir. Burada uygulanan programın mantığı dikkate alınmalıdır. Verilen desteklerde seçici olduğundan bunun zaten bu şekilde hedeflendiği dikkate alınmalıdır. Grafik 1’de görüldüğü gibi, yararlanıcıların sektörel dağılımına bakıldığında %21,7’lik payla gıda sektörünün ilk sırada geldiği görülmektedir. %17,4 ile ahşap, %13 ile makine sektörleri diğer ağırlıklı sektörler olarak ortaya çıkmaktadır. İnşaat, maden ve sağlık sektörlerinin payı ise %8,7 düzeyindedir. TR61 kapsamında sektör paylarının %70 hizmet, %17 tarım ve %13 sanayi olduğu düşünülürse bu teşvik programının ağırlıklı olarak en zayıf sektörlerle yöneldiği görülecektir.



Grafik 1. Yararlanıcının Sektörü

KOBİ’ler ağırlıklı olarak imalat sanayinde faaliyet göstermektedirler. Türkiye’de KOBİ’lerin %61’i imalat sektöründe, %33’ü hizmetler sektöründe ve %6’sı ise tarım sektöründe faaliyet göstermektedir. Bu ağırlığa göre ve sanayileşmenin önemi dikkate alındığında, desteklerin önemli bir bölümünün imalat sanayine verilmesi doğal görünmektedir. Benzer bir görünüm Diyarbakır ve Şanlıurfa illerini kapsayan TRC2 bölgesinde de ortaya çıkmaktadır. Bölgede faaliyet gösteren Karacadağ Kalkınma Ajansı’nın verdiği desteklerden yararlanan işletmelerin sektörel dağılımı %70 İmalat sanayi (Mermer ve bazalt işletmeciliği, ahşap doğrama ve mobilya, metal işletmeciliği, trafo, eksoz borusu, elektrik kablosu üretimi), %19 tarım, %8 turizm şeklindedir.¹⁸

¹⁸ Abuzer Pınar, Karacadağ Kalkınma Ajansı 2010 Yılı Ekonomik Gelişme Mali Destek Programı Etki Analizi Raporu, Haziran 2014, s.21.

Bölgesel Gayrisafi Katma Değer verilerine bakıldığında TR61 Bölgesinin özellikle hizmetler sektöründe Türkiye ortalamasına yakın olduğu, sanayi sektöründe Türkiye ortalamasının gerisinde kaldığı, tarım sektöründe ise Türkiye ortalamasının üzerinde olduğu görülmektedir. (Tablo 9)

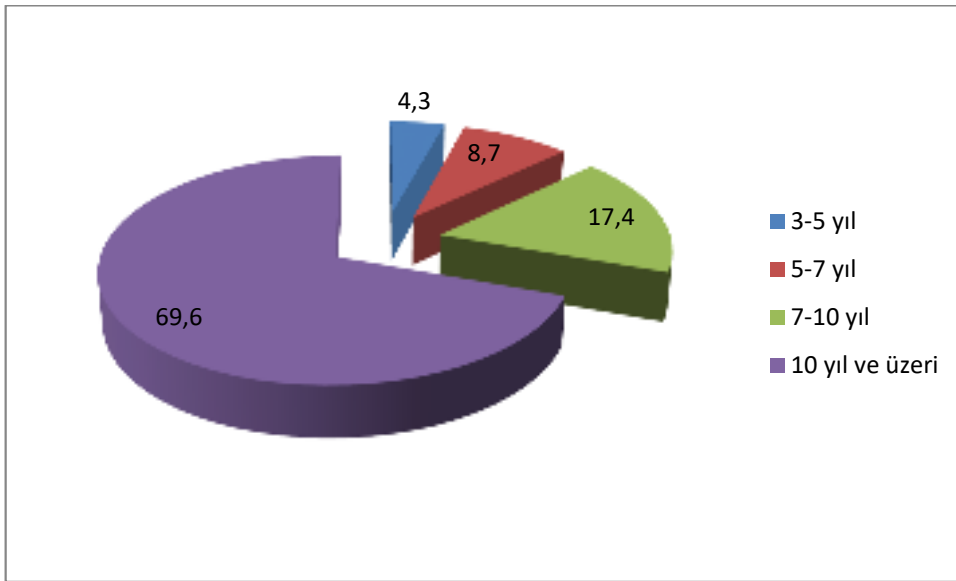
Tablo 9: Bölgesel GSKD'nin Sektörel Dağılımı (2008)				
Bölgeler		Tarım	Sanayi	Hizmetler
TR	Türkiye	8,5	27,2	64,3
TR10	İstanbul	0,2	26,7	73,1
TR21	Tekirdağ, Edirne, Kırklareli	11,5	35,6	52,9
TR22	Balıkesir, Çanakkale	20,1	22,6	57,4
TR31	İzmir	4,8	26,7	68,5
TR32	Aydın, Denizli, Muğla	14,4	21,8	63,8
TR33	Manisa, Afyon, Kütahya, Uşak	19,8	32,3	47,9
TR41	Bursa, Eskişehir, Bilecik	5,5	42,1	52,4
TR42	Kocaeli, Sakarya, Düzce, Bolu, Yalova	6,1	38,3	55,6
TR51	Ankara	2,6	24,9	72,5
TR52	Konya, Karaman	20	22,3	57,7
TR61	Antalya, Isparta, Burdur	14,4	14,7	70,9
TR62	Adana, Mersin	15,4	23,6	61
TR63	Hatay, Kahramanmaraş, Osmaniye	15,5	27,3	57,2
TR71	Kırıkkale, Aksaray, Niğde, Nevşehir, Kırşehir	19,6	25,1	55,4
TR72	Kayseri, Sivas, Yozgat	12,5	30	57,5
TR81	Zonguldak, Karabük, Bartın	5,5	38,2	56,3
TR82	Kastamonu, Çankırı, Sinop	21,8	19,3	58,9
TR83	Samsun, Tokat, Çorum, Amasya	18,6	21,6	59,8
TR90	Trabzon, Ordu, Giresun, Rize, Artvin, Gümüşhane	14,4	20,9	64,7
TRA1	Erzurum, Erzincan, Bayburt	16,8	16,9	66,4
TRA2	Ağrı, Kars, Iğdır, Ardahan	24,6	12,6	62,8
TRB1	Malatya, Elazığ, Bingöl, Tunceli	13,7	19,5	66,8
TRB2	Van, Muş, Bitlis, Hakkâri	21,3	15,8	62,9
TRC1	Gaziantep, Adıyaman, Kilis	10,4	30,5	59,1
TRC2	Şanlıurfa, Diyarbakır	21,5	16,6	61,9
TRC3	Mardin, Batman, Şırnak, Siirt	13	31,2	55,8

Bayram Ali Eşiyok ve Faruk Sekmen, Türkiye Ekonomisinde Bölgesel Gelişmişlik Farklılıkları, Doğu Anadolu'nun Bölgesel Gelişmedeki Yeri ve Çözüm Önerileri, Ekonomik ve Sosyal Araştırmalar Müdürlüğü, Türkiye Kalkınma Bankası Nisan 2012, s.9.

4.2. Yararlanıcıların Toplam Ticari Tecrübesi

Ankete katılan işletmelerin yaklaşık %70'inin ticari tecrübesi 10 yıl ve üzerindedir. Ticari tecrübesi 7-10 yıl arası olan işletmeler %17,4'lük bir paya sahipken 3-5 yıllık tecrübeye sahip işletmelerde sadece %4,3'lük bir paya sahiptir. Dolayısıyla 7 yıl ve üzeri ticari tecrübesi olan işletmeler bütün işletmelerin yaklaşık olarak %87, 5 yıl ve üzeri tecrübe dikkate alındığında bu oran %95'in üzerine çıkmaktadır.

Şekil 1. Yararlanıcıların Toplam Ticari Tecrübesi



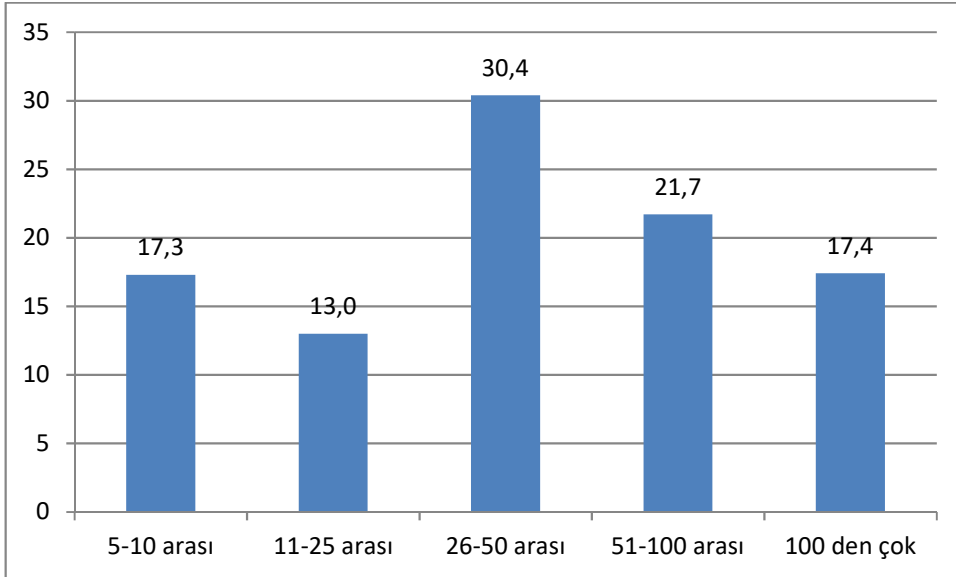
4.3. Yararlanıcının Faaliyetlerini Yürüttüğü Tesis/Binanın Bulunduğu Yer

İşletmelerin yaklaşık %39'u Organize Sanayi Bölgelerinde (OSB) faaliyet gösterirken, %9 civarındaki bir bölümü Küçük Sanayi Sitelerinde (KSS) faaliyette bulunmaktadır. Serbest Bölgede (SB) faaliyette bulunan işletmelerin toplam içindeki payı ise %13 düzeyindedir. OSB, KSS ve SB dışında faaliyet gösteren işletmeler ise toplamın yaklaşık %39'unu oluşturmaktadır.

Tablo 10: Yararlanıcının Faaliyetlerini Yürüttüğü Tesis/Binanın Bulunduğu Yer	%
OSB içerisinde	39,1
Küçük Sanayi Sitesi içerisinde	8,7
Serbest Bölge	13,0
Diğer	39,1
Toplam	100,0

4.4. Mevcut Çalışan Sayıları

Mevcut çalışan sayısına bakıldığında özellikle 26-50 arası çalışana sahip işletme sayısının ağırlıklı olduğu görülmektedir. Toplam içinde bu işletmelerin payı %30,4 ile ilk sırada gelmektedir. 51-100 arası çalışanı olan işletmeler %21,7'lik paya sahipken, 100'den çok çalışanı olan işletmeler %17,4'lük pay ile üçüncü sırada gelmektedir. Toplam işletmelerin yaklaşık %70'i 26 ve üzeri kişi çalıştırırken, 10 kişiden az eleman çalıştıran işletmelerin oranı %17 civarındadır.



Grafik 2. İşletmelerin Çalıştırdığı Kişi Sayısı

4.5. Yararlanıcının KOBİ Tanımındaki Sınıfı

Yararlanıcıların KOBİ tanımındaki sınıfı çalıştırdığı kişi ve bilanço büyüklüğüne göre belirlenmektedir. Buna bakıldığında işletmelerin yaklaşık %40'ı orta büyüklükteki işletme sınıfına girerken, %34,8'i küçük işletme ve %26,1'i ise mikro işletme niteliğindedir.

Tablo 11: Yararlanıcının KOBİ Tanımındaki Sınıfı	%
Mikro işletme (istihdam<10 ve bilanço<1 milyon)	26,1
Küçük işletme (istihdam<50 ve bilanço<8 milyon)	34,8
Orta büyüklükteki işletme (istihdam<250 ve bilanço<40 milyon)	39,1
Toplam	100,0

4.6. İşletmenin Yıllık Ar-Ge Harcamalarının Bilançoya Oranı

İşletmelerin AR-GE birimi veya laboratuvarı olup olmadığına bakıldığında, işletmelerin %43,5'i AR-GE birimi veya laboratuvarı olduğunu, %56,5'i ise Ar-Ge birimi veya laboratuvarının olmadığını belirtmişlerdir. İşletmelerin yıllık Ar-Ge harcamalarının bilançoya oranları ise şu şekildedir: İşletmelerin %82,6'sının yıllık Ar-Ge harcamalarının bilançoya oranları %0-3 düzeyindedir. Yıllık Ar-Ge harcamalarının bilançoya oranları %4-7 ve %8-10 düzeyinde olan işletmelerin payları ise her iki grup içinde %8,7 düzeyindedir. Diğer bir anlatımla işletmelerin çok önemli bir bölümünün yıllık Ar-Ge harcamalarının bilançoya oranları %3'ün altında gerçekleşmektedir.

4.7. İşletmelere Verilen Toplam Proje Destek Miktarı

37 işletmeye verilen toplam proje destek miktarı 8.252.212 TL düzeyindedir. Projelerin eş finansman dahil toplam bütçesi ise 18.882.407 TL'dir. Toplam proje destek miktarının toplam bütçeye oranı ise yaklaşık %43 düzeyindedir.

Tablo 12: Toplam Proje Destek Miktarı		
Projenin Destek Tutarı (TL)	Projenin Eş Finansman Dahil Toplam Bütçesi (TL)	Verilen Destek/Toplam Bütçe (%)
8.252.212	18.882.407	43

4.8. Ajanstan Tekrar Destek Alan İşletmeler

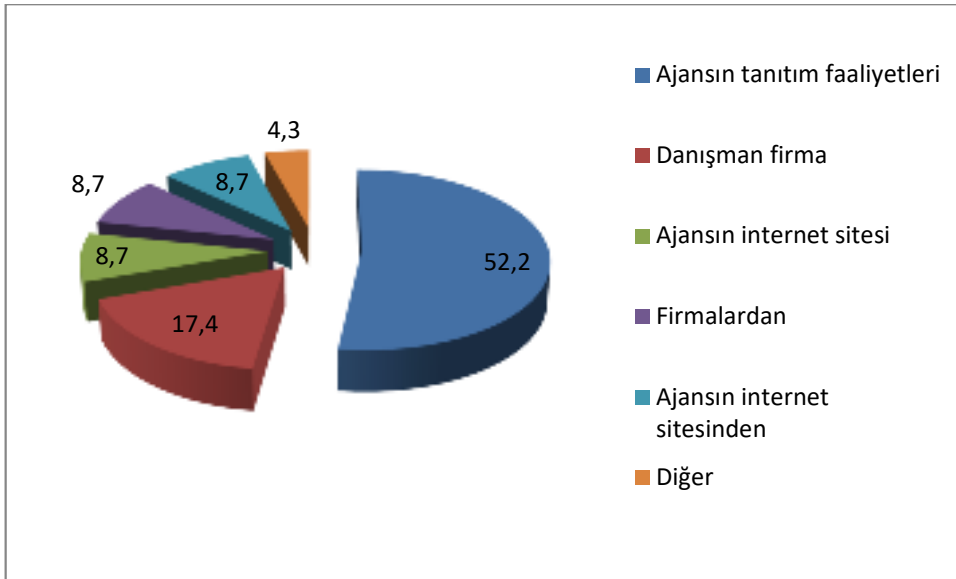
İşletmelerin %82,6'sı ikinci başvuruda bulunmamıştır. İkinci kez destek alan, başvuran ancak destek alamayan işletmelerin oranı ise her iki grup içinde %8,7 düzeyinde gerçekleşmiştir.

4.9. İşletmeye Ait Proje Eş Finansmanın Kaynağı

İşletmeye ait proje eş finansman kaynağına bakıldığında özkaynakların payının %73,9, banka kredilerinin ise %26,1'lik bir paya sahip olduğu görülmektedir.

4.10. Ajans Desteklerinden Nasıl Haberdar Olunmakta

İşletmelerin yaklaşık yarısı ajansın tanıtım faaliyetleri yoluyla ajansın desteklerinden haberdar olurken, %17,4'ü danışman işletme marifetiyle desteklerden haberdar olmaktadır. Diğer kalkınma ajanslarının çalışmalarında da benzer bir durum ortaya çıkmaktadır. İşletmelerin bilgilenme kanalları genellikle ajansların bilgilendirme toplantıları ile olmaktadır.



Şekil 2. İşletmelerin Ajans Desteklerinden Haberdar Olma Biçimi (%)

5. MALİ DESTEK PROGRAMININ ETKİLERİ

Önceki bölümlerde değinildiği gibi mali desteklerin etkisi içinde bulunulan konjoktüre göre farklılık gösterebilmektedir. Kalkınma ajanslarının verdiği desteklerin bölge kalkınması bakımından ortaya çıkardığı/çıkarcacağı etkiler değerlendirilirken söz konusu döneme ilişkin bölgesel, ulusal ve küresel ekonomik iklimin içinde bulunduğu durumun ve bunun işletmelere

olası yansımalarının dikkate alınması gerekmektedir. Bu yüzden öncelikle BAKA'nın verdiği mali desteklerin uygulandığı dönemde ülke genelindeki ekonomik duruma bakmak gerekir.

Türkiye'de 2009 yılı küresel ekonomik krizin etkilerinin belirgin bir biçimde hissedildiği bir dönem olmuştur. Söz konusu dönemde ekonomi yaklaşık %5 küçülürken, işsizlik oranı %14'lere kadar çıkmıştır. Krizden çıkış yılı olan 2010 yılında büyüme oranı, kapasite kullanım oranı, sabit sermaye yatırımları, kredi hacmi ve istihdam oranlarında önemli miktarda iyileşmeler söz konusu olmuştur. 2012 yılına kadar bu toparlanma devam ederken, sonrası dönemde ilgili değişkenlerin önemli bir kısmında bir yavaşlama söz konusu olmuştur.

Tablo 13: Temel Ekonomik Göstergeler (2009-2013)					
	2009	2010	2011	2012	2013
Büyüme Oranı (%)	-4,8	9,2	8,8	2,2	4,1
İmalat Sanayi Kapasite Kullanım Oranları (%)	65,2	72,6	75,4	74,2	74,6
Sabit Sermaye Yatırımları/GSYİH (%)	17,2	19,2	22	22,5	20,2
Kredi Hacmi/GSYİH (%)	31,8	39,7	45,1	48,8	48,8
İhracatta Önceki Yıla Göre Değişim (%)	-22,6	11,5	18,5	13,0	12,1
İhracatın İthalatı Karşılama Oranı (%)	72,5	61,4	56,0	64,5	60,3
İstihdam Oranı (%)	41,2	43,0	45,0	45,4	45,9
İşsizlik Oranı (%)	14,0	11,9	9,8	9,2	9,7

Kaynak: Kalkınma Bakanlığı Temel Ekonomik Göstergeler.

5.1. Mali Desteğin Aktif Büyüklüğüne ve Net Satışlara Etkisi

2009-2010 Bilanço verileri karşılaştırıldığında 2009 yılına göre 2010 yılında işletmelerin % 80'inde bilanço büyüklüğünde artış görülmüştür. 16 işletmedeki ortalama değişim %58 civarında, 13 işletmedeki ortalama artış ise %75 düzeyinde olmuştur. 13 işletmenin bilançoları büyürken 3 şirkette düşüş söz konusu olmuştur. Toplam 25 işletme üzerinden değerlendirme yapılmaya çalışılmış sadece 16 işletmenin 2009 ve 2010 bilançoları olduğu için 16 işletme üzerinden bir sonuca ulaşılmıştır.

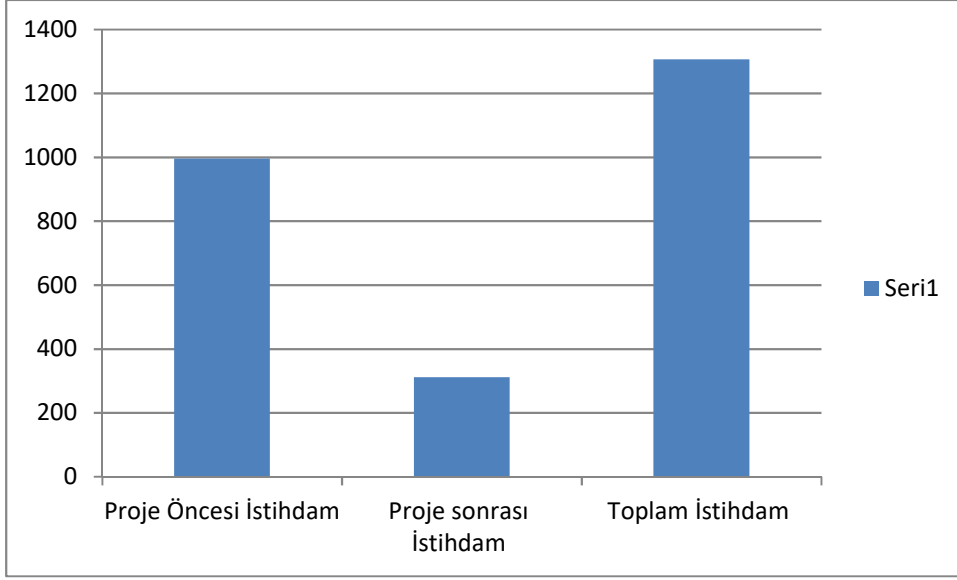
Proje uygulaması ile birlikte işletme aktif büyüklüğünde veya net satış rakamında gerçekleşen artış miktarını belirlemeye yönelik anket sorusuna verilen cevaplar ise şu şekildedir. (23 işletmede anket yapılmıştır).

Tablo 14: İşletme Büyüklüğü Bilgileri				
Proje Uygulaması ile Birlikte İşletme Aktif Büyüklüğünde veya Net Satış Rakamında Gerçekleşen Artış Miktarı Nedir? (%)				
	2010	2011	2012	2013
% 0-10	65,2	43,5	52,2	26,1
% 11-20	17,4	8,7	21,7	26,1
% 21-30	0	13,0	8,7	21,7
% 31-50	4,3	17,4	8,7	8,7
%51 ve üzeri.....	13,0	17,4	8,7	17,4

İşletme aktif büyüklüğünde veya net satış rakamında her yıl artışlar görülmektedir. Özellikle 2010-2012 arası işletmelerin yaklaşık yarısı % 10'luk artış olduğunu bildirmişlerdir. 2013 yılında da %26 civarındaki bir işletme grubu aktiflerinin %10 civarında arttığını belirtmiştir. İşletmelerin geriye kalan yarısındaki aktif veya net satışlardaki artışlar %10'un üzerindedir. %30'un üzerinde artış olduğunu söyleyen işletmeler yaklaşık %10 civarında olup, %10'un üzerindeki bir işletme grubunun aktif veya net satışlarındaki artış %50'nin üzerinde gerçekleşmiştir.

5.2. Mali Desteğin İstihdam Göstergelerine Etkisi

Toplam 25 işletmeye ilişkin proje öncesi ve sonrası istihdam verileri mevcuttur. Proje öncesi istihdam 996 kişi iken proje sonrası 311 yeni istihdam gerçekleşmiştir. Buna göre proje sonrası istihdamdaki artış oranı %31 düzeyinde olmuştur.



Grafik 3. Mali Desteğin İstihdama Etkisi

5.3. İşletmelerin İhracatındaki Gelişmeler

Ankete verilen cevaplara göre “destekten önce hiç ihracat yoktu proje ile birlikte ihracat arttı” diyen işletmelerin oranı %17,4, İhracat yapılan ülke sayısı arttı diyenlerin oranı %26,1 İhracat gelirleri arttı diyen işletmelerin oranı ise %17,4’tür. İhracatı olmayan işletmelerin oranı %39,1’dir.

Tablo 15: İhracattaki Gelişmeler	
Proje Uygulaması ile Birlikte İşletmenin İhracat Kapasitesi Gelişimi Nedir?	%
Daha önce hiç ihracat yoktu. Proje ile birlikte ihracata başlandı	17,4
İhracat yapılan ülke sayısı arttı	26,1
İhracat gelirleri arttı/değişmedi/azaldı	17,4
İhracatı olmayan işletmeler	39,1
Toplam	100,0

Proje sonrası 2010-2013 arası işletmelerin ihracat değişimlerine ilişkin gelişmeler şu şekildedir. 2010 yılında anket yapılan 23 işletmenin 7'sinin ihracatında değişim olmuştur.

2011 yılında 23 işletmenin 10'unun ihracatında değişim olurken, 2012 yılında 23 işletmenin 14'ünün ihracatında değişim olmuştur. 2013 yılında 23 işletmenin 13'ünün ihracatında değişim olmuştur. İhracat değişimine ilişkin anket verileri şu şekildedir:

Tablo 16: İhracattaki Değişim Miktarı				
İşletme Sıra No	Proje Sonrasında İşletmenin İhracatındaki Değişim Miktarı (TL olarak)			
	2010	2011	2012	2013
1	0	0	32.519	0
2	0	322.589	8.648	119.296
3	212.326	524.340	89.716	112.541
4	0	1.636.729	2.571.800	4.270.643
5	5000	10.000	10.000	25.000
6	0	40.000	60.000	10.000
7	431.821	436.282	437.055	597.148
8	1.985.000	3.519.980	4.845.307	3.578.627
9	11.439	224.060	222.916	1.254.441
10	0	0	6.029.293	2.868.000
11	0	0	11.728	187.467
12	0	0	238.510	150.000
13	1.000.000	1.500.000	2.000.000	2.000.000
14	2.080.800	2.080.800	2.080.800	2.080.800

Ankete verilen cevaplara göre ihracatın gerçekleştirildiği ülke sayısındaki değişim ise şu şekildedir. 23 işletmeden 11'inde ihracatın gerçekleştirildiği ülke sayısında artış söz konusu olmuştur. ihracat yapılan ülke sayısı 64'ten 144'e çıkarken, ihracat yapılan ülke sayısındaki artış %125 düzeyinde olmuştur.

İşletme Sıra No	Tablo 17: İhracatın Gerçekleştirildiği Ülke Sayısındaki Değişim	
	Proje Öncesi Ülke Sayısı	Proje Sonrası Ülke Sayısı
1	0	2
2	15	19
3	3	6
4	3	5
5	0	7
6	17	44
7	18	37
8	3	7
9	3	9
10	0	5
11	2	3
Toplam	64	144

5.4. İşletmelerin Karlılık Performansı

İşletmelerin karlılık performanslarına ilişkin sorulara verilen cevaplara bakıldığında işletmelerin önemli bir kısmı özellikle %0-10'luk dilime ilişkin olarak bir karlılık performansına sahip olduklarını belirtmişlerdir. %10'un üzerindeki diğer kar düzeyleri genellikle işletmelerin sadece %10'u ve altı için söz konusuyken 2012 ve 2013 yıllarında işletmelerin yaklaşık %20'sinin %11-20 ve %21-30'luk karlılık performanslarına sahip oldukları görülmektedir.

Tablo 18: Karlılık Performansı Gelişmeleri				
İşletmenin Karlılık Performansı Nedir?				
	2010	2011	2012	2013
Kar %0-10	73,9	60,9	43,5	39,1
Kar %11-20	8,7	4,3	21,7	13,0
Kar %21-30	4,3	13,0	21,7	17,4
Kar %31-50	4,3	4,3	4,3	8,7
Kar %50 ve üzeri	8,7	13,0	8,7	17,4
Zarar %1-20	0	4,3	0	4,3

Genel olarak işletmelerin karlılığı mali destek sonrasında düzenli olarak artmıştır. %10 karlılık düzeyinde çalışan işletmelerin oranı 2010 yılında %74 civarındayken, 2013 itibariyle %40'ın altına düşmüş, %10'un üzerinde karlılık ile çalışan işletmelerin oranı ise aynı dönemde %34'den %60'ın üzerine çıkmıştır.

5.5. İşletmenin Üretim Kapasitesindeki Değişim Oranı (Kapasite Raporundaki Değere Dayalı Objektif Veri Üzerinden)

İşletmelerin üretim kapasitelerindeki değişimin ne olduğuna ilişkin sorulara verdiklere cevaplara göre en önemli değişim %0-10'luk dilim kapsamında gerçekleşmiştir. 2010 yılı için işletmelerin ¾'ünde izleyen yıllar içinde de işletmelerin yarısının üretim kapasitesinde %0-10 aralığında bir artış söz konusu olmuştur.

Tablo 19: İşletmenin Üretim Kapasitesindeki Değişim Oranı				
	2010	2011	2012	2013
% 0-10 (artış)	73,9	52,2	47,8	52,2
% 11-20 (artış)	17,4	30,4	21,7	17,4
% 21-35 (artış)	4,3	4,3	8,7	8,7
% 36-60 (artış)	4,3	13,0	21,7	17,4
%61 ve üzeri.....	0	0	0	4,3

5.6. Ajans Desteğinin Yatırımlar Üzerindeki Etkisi

Ajans desteğı olmasaydı yatırım gerçekleştirmezdim diyen işletmelerin yüzdesi 47,8'dir. Ajans desteğı olmasaydı da yatırıma mı aynı dönemde gerçekleştirecektim diyen işletmeler ise %52,2'lik bir paya sahiptir.

5.7. İşletmenin Proje Öncesi ve Sonrası Ciroındaki Değışim Oranı

Proje öncesi ve sonrası işletmelerdeki ciro değışikliği en yoğun olarak %0-20 aralığında gerçekleşmiştir. 2010 yılı için işletmelerin yaklaşık 3/4'ünde %0-20 aralığında bir ciro değışikliği söz konusu iken sonraki yıllarda bu değışiklik işletmelerin yaklaşık yarısı için söz konusu olmuştur.

Tablo 20: Ciro Değışiklikleri				
İşletmenin proje öncesi ve sonrası ciroındaki değışim oranı nedir?				
	2010	2011	2012	2013
% 0-20 (artış)	73,9	52,2	60,9	43,5
% 21-50 (artış)	13,0	39,1	21,7	26,1
%5 1-75 (artış)	8,7	8,7	17,4	8,7
%76 ve üzeri (artış)	4,3	0	0	21,7

5.8. İşletmenin Proje Öncesi ve Sonrası Pazar Payındaki Değışim Oranı

Proje öncesi ve sonrası Pazar payındaki değışimlere bakıldığında 2010 yılında işletmelerin yaklaşık %80'ninin pazar payında %0-10 aralığında bir değışim olduğu görülürken, bu değışim sonraki 2 yılda işletmelerin %48'i 2013 yılında ise işletmelerin %43,5'i için söz konusu olmuştur.

Tablo 21: Pazar Paylarındaki Değışimler				
İşletmenin proje öncesi ve sonrası pazar payındaki değışim oranı nedir?				
	2010	2011	2012	2013
%0-10 (artış)	78,3	47,8	47,8	43,5
%11-20 (artış)	8,7	34,8	34,8	21,7
%21-50 (artış)	13,0	17,4	17,4	21,7
%51 ve üzeri (artış)	0	0	0	13,0

5.9. İşletmelerde Projeyle Birlikte Ortaya Çıkan Yeni Ürün Sayısı Yenilik Sayısı, İşletmelerin Proje Sonrası Alınan Patent, Faydalı Model, Endüstriyel Tasarım Ve Marka Gelişimi

Proje sonrası 23 işletmenin 17'sinde (işletmelerin yaklaşık %73'ü) yeni ürün söz konusu olurken, 23 işletmenin 10'nunda da (işletmelerin yaklaşık %43'ü) proje sonrası patent, faydalı model, endüstriyel tasarım ve marka gelişimi söz konusu olmuştur.

6. SONUÇ VE DEĞERLENDİRME

Teorik değerlendirmelerle birlikte çalışmadan elde edilen bulgular da kalkınma ajanslarının bölgesel kalkınma sürecinde önemli bir potansiyele sahip olduklarını göstermektedir. Bölgesel kalkınma sorunlarının temelinde bölgesel kalkınmaya yön verecek yerel aktörlerin finansman sorunları, kurumsal kapasitelerinin yetersizliği, ulusal ve küresel ticari yapılara entegre olamamaları ve işletme yönetimine ilişkin diğer sorunlar yer almaktadır. Batı Akdeniz Kalkınma Ajansı (BAKA) örneğinde de görüldüğü üzere kalkınma ajansları tam da bu tür sorunların çözümünde kaynak temini ve politika önerileriyle tanımlı oldukları bölgenin gelişimine önemli katkılar sağlamaktadır.

Burada üzerinde önemle durulması gereken husus söz konusu katkıların, beklentileri ne ölçüde karşıladığının doğru yöntemlerle ölçülebilmesidir. Kalkınma ajansları üzerinden kullanılan kamu desteklerinin bölgenin iktisadi ve sosyal gelişimine katkısı ne düzeyde olmuştur? Bu değerlendirmelerin doğru yöntemlerle periyodik olarak yapılması ile elde edilecek geri dönüşler yeni destek programlarının daha sorunsuz hazırlanmasını ve çok daha yüksek etkinlikle uygulanmasını kolaylaştıracaktır.

BAKA desteklerinin bölge üzerinde doğrudan ve türev ne tür etkiler yarattığı belirlenmeye çalışılırken, esas olarak ajans verilerinden ve destek alan işletmelere uygulanan anket sonuçlarından yararlanılmıştır. Bu doğrultuda 2010 öncesi ve sonrası bölgede ekonomik değişkenlerde meydana gelen değişimler karşılaştırılmış, ajans desteklerinden yararlanan işletmelerin bilanço büyüklüklerinde ve ticari faaliyetlerinde meydana gelen gelişmeler değerlendirilmiştir.

Elde edilen sonuçlar, BAKA'nın 2010 yılı Sanayi ve Turizm Sektörlerinde Rekabetçiliğin Artırılması Mali Destek Programı'nın işletmelerde ve bölge ekonomisinde önemli etkiler ortaya çıkardığını göstermektedir. Elde edilen bulgulardan bazıları şu şekildedir;

Destek alan işletmelerin yaklaşık yarısı ajans desteği olmasaydı, yatırım yapamayacaklarını belirtmişlerdir. Destekle birlikte işletmelerin önemli bir kısmının üretim kapasitelerinde %10

artış olmuştur. İşletmelerin karlılık performanslarına bakıldığında genel olarak karlılığın mali destek sonrasında düzenli olarak artmış olduğu görülmekte olup, özellikle 2012 ve 2013 yıllarında %30'lara varan karlılık performanslarının söz konusu olduğu söylenebilir. Ciro değişikliklerinde de benzer artışlar söz konusu olmuştur. İşletmelerin yaklaşık ¾' ünün cirosunda yaklaşık %20 düzeyinde bir değişme olmuştur. Mali destek programının uygulandığı 2010 yılı ve sonrasında işletmelerin pazar paylarındaki gelişmelere bakıldığında desteğin uygulandığı yıl %80'lik bir artışın, sonraki yıllarda ise %50'ye yakın artışların olduğu görülmektedir.

Mali destek programının dış ticaret ve inovasyon üzerindeki etkilerine bakıldığında; işletmelerin yaklaşık %18'inin destekle birlikte ilk defa ihracat yapmaya başladığı, işletmelerin ¼'ünün ihracat yapılan ülke sayısını arttığı görülmektedir. Destek sonrası işletmelerin yaklaşık %75'i için yeni ürün söz konusu olurken, %45'i için patent ve marka gelişimi söz konusu olmuştur.

Mali destek programlarının istihdam üzerindeki etkileri, kamuoyunun merakla beklediği sonuçlardandır. Söz konusu mali destek sonrası istihdamdaki artış %31 düzeyinde gerçekleşmiştir. İstihdamdaki bu artış, TR61 bölgesindeki sanayi yatırımlarının yetersiz olması ve mali desteklerin de ağırlıklı olarak imalat sektöründe faaliyet gösteren işletmelere kullanılmış olması ile birlikte düşünüldüğünde oldukça anlamlıdır. Bu gelişmelere paralel olarak işletmelerin bilanço büyüklüklerinde ve net satış rakamlarında olumlu ve düzenli artışlar söz konusu olmuştur.

Batı Akdeniz Kalkınma Ajansı ile mali destek programı kapsamında yapılan bu işbirlikte tüm bu katkıların yanı sıra işletmelere, kurumsal kapasitelerini geliştirme olanağı sağlamıştır. Özellikle küçük ölçekli işletmeler, büyük ölçekli yatırımlar için nasıl bir hazırlık dönemi gerektiği, ilgili fon ve kredilendirme mekanizmalarından nasıl yararlanabilecekleri konularında idari ve hukuki altyapılarını güçlendirme imkanına sahip olmuşlardır. Bu süreçte kalkınma ajansları da ilgili işletmelerin eksikliklerini daha yakından gözlemleyerek bunların ne tür talep ve beklentilerinin olduğunu, bunların nasıl karşılanabileceğini belirleme imkanına sahiptir. Bu etkileşim ve ortaya çıkaracağı sinerji kamu kaynaklarının ve desteklerinin yüksek etkinlikle kullanımı konusunda son derece yararlı olacaktır.

İşletmelerin destek programlarından haberdar olması, yararlanması ve beklenen etkilerin ortaya çıkması hiç kuşkusuz belirli bir süreci gerektirmektedir. Kısa dönemde nihai hedeflere ulaşılması, hem bu sürecin zorunlu kıldığı takvimin işleyişi bakımından hem de öngörülme kuresel ve ulusal konjontürel gelişmelerin mali destek programı üzerine olası

etkileri bakımından son derece güçtür. Yapılması gereken, destek programlarının, destek programlarından yararlanan işletmelerin ve elde edilen sonuçların sürekli izlenmesi, beklentilerle karşılaştırılması ve yeni dönem desteklerin elde edilen bulgular doğrultusunda revize edilerek geliştirilmesidir. Söz konusu önceliklerle ve metodolojiyle yapılacak etkinlik analizleri ve performans değerlendirmeleri destek programlarının geliştirilmesi ve destek politikalarının oluşturulmasında önemli katkılar sağlayacaktır.

KAYNAKLAR

- Asian Development Bank, (2006), **Impact Evaluation, Methodological and Operational Issues**, September.
<http://www.adb.org/sites/default/files/institutional-document/33014/files/impact-analysis-handbook.pdf>
(11.03.2015)
- Aykaç, Mustafa, Z.Parlak, S.Özdemir, (2009), **Küreselleşme Sürecinde Rekabet Gücünün Arttırılması ve Türkiye’de KOBİ’ler**, İTO Yayın No: 2008-24, İTO, İstanbul.
- Aykan, Ebru, S.Aksoylu, E.Sönmez, (2013), “Effects of Support Programs on Corporate Strategies of Small and Medium-Sized Enterprises” **Procedia-Social and Behavioral Sciences**, Vol. 99, ss.938–946.
- Cansız, Mehmet, (2008), **Türkiye’de KOBİ’ler ve KOSGEB**, DPT Yayın No. 2782, Ankara.
- Ekonomi Bakanlığı (2013), **Yatırım Teşvik Sistemi Yıllık Değerlendirme Raporu**, Ekonomi Bakanlığı Teşvik Uygulama ve Yabancı Sermaye Genel Müdürlüğü.
- Eryılmaz, Bilal, A.Tuncer, (2013), “Avrupa Birliği Uyum Sürecinde Bölgesel Kalkınma Politikaları: Bölgesel Kalkınma Ajansları ve Türkiye Uygulaması”, **Akademik İncelemeler Dergisi**, Cilt: 8, Sayı: 1, ss.165-189.
- Eşiyok, B.Ali ve F.Sekmen, (2012), **Türkiye Ekonomisinde Bölgesel Gelişmişlik Farklılıkları, Doğu Anadolu’nun Bölgesel Gelişmedeki Yeri ve Çözüm Önerileri**, Türkiye Kalkınma Bankası Ekonomik ve Sosyal Araştırmalar Müdürlüğü,
- EURADA, (1999), **Creation, Development and Management of RDAs, Does it have to be so difficult ?**
- Ferry, Martin, (2007), “From Government to Governance: Polish Regional Development Agencies in a Changing Regional Context”, **East European Politics and Societies**, Vol. 21, No. 3, ss.447-474.
- Gertler, Paul J., S. Martinez, P.Premand, L.Rawlings, C.M.Vermeersch, (2011), **Impact Evaluation in Practice**, The International Bank for Reconstruction and Development/The World Bank.
http://siteresources.worldbank.org/EXTHDOFFICE/Resources/5485726-1295455628620/Impact_Evaluation_in_Practice.pdf (02.03.2015)
- Hasanoğlu, Mürteza, Z.Aliyev, (2006), “Avrupa Birliği ile Bütünleşme Sürecinde Türkiye’de Bölgesel Kalkınma Ajansları”, **Sayıştay Dergisi**, Sayı: 60, ss.81-103.
- Inter-American Development Bank, (2013), **Comparative Analysis SME Models Supported By IDB: The Case of Brazil**.
- Kalkınma Bakanlığı Temel Ekonomik Göstergeler, (2011-2014).
- Khandker, R.Shahidur, G.B. Koolwal, H.A. Samad, (2010), **Handbook on Impact Evaluation Quantitative Methods and Practices**, The International Bank for Reconstruction and Development / The World Bank 52099, Washington.
- Lopez, Gladys, A. Hong, W.Tan, (2010), **Impact Evaluation of SME Programs in Latin America and Caribbean**, WorldBank Group.

- OECD, (2007), **Framework for the Evaluation of SME and Entrepreneurship Policies and Programmes**.
<http://browse.oecdbookshop.org/oecd/pdfs/free/8507041E.PDF> (14.03.2015).
- OECD, (2006), Outline of Principles of Impact Evaluation,
<http://www.oecd.org/dac/evaluation/dcdndep/37671602.pdf> (21.03.2015).
- Özen, Pınar, (2005), **Bölge Kalkınma Ajansları**, TEPAV Yayınları, İstanbul.
- Pınar, Abuzer, (2014), **Karacadağ Kalkınma Ajansı 2010 Yılı Ekonomik Gelişme Mali Destek Programı Etki Analizi Raporu**, Karacadağ Kalkınma Ajansı, Diyarbakır.
- Sarısoy, İdris, (2008), **Küçük ve Orta Ölçekli İşletmelere Yönelik Vergi Teşvik Politikası**, İTO Yayın No 2008-23, İstanbul.
- Storey, David J., (1998), **Six Steps to Heaven: Evaluating the Impact of Public Policies to Support Small Businesses in Developed Economies**, Centre for Small and Medium Sized Enterprises, University of Warwick Worknig Paper No. 59.
- Tandoğan, Sinan, (2008), **Destek Programları Etki Analizinde Güncel Kavramlar**, TÜBİTAK TEYDEB, Antalya. www.tubitak.gov.tr/tubitak.../TUBITAK_Sinan_TANDOGAN.pdf (17.03.2015).
- TÜİK, İşgücü Verileri, (2011-2014).
- TÜİK, Ulusal Hesaplar, (2011-2014).
- Türk Patent Enstitüsü İstatistikleri, (2014).
- Uluslararası Rekabet Araştırmaları Kurumu, (2011).
- World Bank, (2013), **Small Industries Development Bank of India With A Guarantee of the Republic of India For a Small and Medium Enterprise Financing and Development Project**, Report No ICR00002914.

EKLER

EK-1: Uluslararası Rekabet Araştırmaları Kurumu (URAK) İller Arası Rekabetçilik Endeksi, 2007-2010

EK-1.1. Beşeri Sermaye ve Yaşam Kalitesi Alt Endeksi						
İl	2007-2008		2008-2009		2009-2010	
	Endeks Değeri	İl Sırası	Endeks Değeri	İl Sırası	Endeks Değeri	İl Sırası
Antalya	37,52	5	36,60	5	36,51	6
Isparta	35,19	6	35,59	6	37,11	5
Burdur	22,96	33	21,79	33	22,04	33

Kaynak: Uluslararası Rekabet Araştırmaları Kurumu, 2011

EK-1.2. Ticaret Becerisi ve Üretim Potansiyeli Alt Endeksi						
İl	2007-2008		2008-2009		2009-2010	
	Endeks Değeri	İl Sırası	Endeks Değeri	İl Sırası	Endeks Değeri	İl Sırası
Antalya	18,51	16	21,85	8	19,60	12
Isparta	13,77	49	13,86	54	10,90	58
Burdur	5,33	71	2,90	78	7,64	62

Kaynak: Uluslararası Rekabet Araştırmaları Kurumu, 2011

EK-1.3. Markalaşma Becerisi ve Yenilikçilik Alt Endeksi						
İl	2007-2008		2008-2009		2009-2010	
	Endeks Değeri	İl Sırası	Endeks Değeri	İl Sırası	Endeks Değeri	İl Sırası
Antalya	1,50	18	10,75	11	10,86	10
Isparta	0,16	41	0,19	38	0,21	43
Burdur	0,27	34	0,48	29	0,26	36

Kaynak: Uluslararası Rekabet Araştırmaları Kurumu, 2011

EK-1.4. Erişilebilirlik Alt Endeksi						
İl	2007-2008		2008-2009		2009-2010	
	Endeks Değeri	İl Sırası	Endeks Değeri	İl Sırası	Endeks Değeri	İl Sırası
Antalya	48,99	15	49,02	16	49,02	16
Isparta	37,59	31	38,37	31	47,26	19
Burdur	30,78	44	32,07	45	37,48	34

Kaynak: Uluslararası Rekabet Araştırmaları Kurumu, 2011

EK-1.5. Genel Endeks						
İl	2007-2008		2008-2009		2009-2010	
	Endeks Değeri	İl Sırası	Endeks Değeri	İl Sırası	Endeks Değeri	İl Sırası
Antalya	29,00	8	29,55	7	26,63	11
Isparta	23,87	18	22,00	22	21,68	24
Burdur	16,86	41	14,31	50	14,84	46

Kaynak: Uluslararası Rekabet Araştırmaları Kurumu, 2011

EK-2: Tescil Edilen Patent, Faydalı Model ve Endüstriyel Tasarım Sayısı

EK-2.1. Tescil Edilen Patent Sayısı ve İl Sıralaması										
	2008		2009		2010		2011		2012	
Antalya	6*	9**	7	9	5	14	8	11,	6	15
Isparta	1	22	2	18	0	0	1	36	4	18
Burdur	0	0	0	0	1	35	1	35	3	23

Kaynak: Türk Patent Enstitüsü 2014

*Tescil Edilen Patent Sayısı

**İl Sıralaması

EK-2.2. Tescil Edilen Faydalı Model Sayısı ve İl Sıralaması										
	2008		2009		2010		2011		2012	
Antalya	16*	15**	36	10	32	9	45	7	51	8
Isparta	4	24	1	54	8	24	8	21	6	26
Burdur	3	30	12	18	6	26	9	18	10	20

Kaynak: Türk Patent Enstitüsü 2014

*Tescil Edilen Faydalı Model Sayısı

**İl Sıralaması

EK-2.3. Tescil Edilen Endüstriyel Tasarım Sayısı ve İl Sıralaması										
	2008		2009		2010		2011		2012	
Antalya	55*	11**	59	11	36	16	69	11	56	14
Isparta	10	29	11	24	12	28	6	35	12	26
Burdur	1	48	7	32	5	37	3	50	1	60

Kaynak: Türk Patent Enstitüsü 2014

* Tescil Edilen Endüstriyel Tasarım Sayısı

** İl sıralaması

EK-3: TR61 Bölgesi İşgücü Verileri

EK-3.1. TR61 Bölgesi İşsizlik Oranı ve Bölge Sıralamasındaki Yeri (%)											
		2008		2009		2010		2011		2012	
		Oran	Sıra	Oran	Sıra	Oran	Sıra	Oran	Sıra	Oran	Sıra
1	TR10 (İstanbul)	13,04	13	19,56	3	16,5	4	13,7	4	13,4	3
2	TR21 (Tekirdağ, Edirne, Kırklareli)	13,96	10	15,96	13	12,8	14	11,02	13	9,8	12
3	TR22 (Balıkesir, Çanakkale)	10,26	19	10,68	23	9,48	24	7,32	22	7,78	20
4	TR31 (İzmir)	13,62	12	19,38	4	17,98	2	18,14	1	17,68	2
5	TR32 (Aydın, Denizli, Muğla)	12,32	16	16,2	12	14,04	11	10,78	17	9,02	14
6	TR33 (Manisa, Afyon, Kütahya, Uşak)	9,88	21	13,28	18	9,88	21	6,52	25	5,56	26
7	TR41 (Bursa, Eskişehir, Bilecik)	12,08	17	15,58	14	11,68	18	8,72	19	8,76	18
8	TR42 (Kocaeli, Sakarya, Düzce, Bolu, Yalova)	13,64	11	17,76	9	15,24	7	13,92	3	12,74	4
9	TR51 (Ankara)	15,06	7	18,38	6	16,3	5	12,8	7	12,72	5
10	TR52 (Konya, Karaman)	12,38	15	11,64	20	9,88	20	7,96	21	7,54	21
11	TR61 (Antalya, Isparta, Burdur)	10,92	18	14	17	13,3	12	11,2	12	9,74	13
12	TR62 (Adana, Mersin)	19,06	1	24,42	1	18,5	1	12,3	9	12,2	8
13	TR63 (Hatay, Kahramanmaraş, Osmaniye)	16,92	4	19,14	5	15,08	8	13,34	5	12,68	6
14	TR71 (Kırıkkale, Aksaray, Niğde, Nevşehir, Kırşehir)	13,02	14	18,16	8	11,86	17	9,38	18	9	15
15	TR72 (Kayseri, Sivas, Yozgat)	14,16	8	15,34	16	16,02	6	12,7	8	8,92	17
16	TR81 (Zonguldak, Karabük, Bartın)	9,94	20	11,04	21	14,78	10	10,86	15	9,92	10
17	TR82 (Kastamonu, Çankırı, Sinop)	8,4	24	11,76	19	9,62	22	6,94	24	6,98	23
18	TR83 (Samsun, Tokat, Çorum, Amasya)	9,18	22	7,94	26	8,14	25	6,52	25	6,84	25
19	TR90 (Trabzon, Ordu, Giresun, Rize, Artvin, Gümüşhane)	9,16	23	9,36	25	9,52	23	10,86	16	11,7	9
20	TRA1 (Erzurum, Erzincan, Bayburt)	7,52	25	9,62	24	7,62	26	7,18	23	7,12	22
21	TRA2 (Ağrı, Kars, Iğdır, Ardahan)	6,88	26	10,72	22	11,42	19	10,94	14	8,2	19
22	TRB1 (Malatya, Elazığ, Bingöl, Tunceli)	17,54	3	21,1	2	15,02	9	12,1	10	9,86	11
23	TRB2 (Van, Muş, Bitlis, Hakkari)	15,1	6	17,18	10	17,62	3	11,86	11	8,98	16
24	TRC1 (Gaziantep, Adıyaman, Kilis)	16,48	5	16,72	11	12,84	13	15,42	2	12,42	7
25	TRC2 (Şanlıurfa, Diyarbakır)	14,14	9	18,28	7	12,26	15	8,24	20	6,86	24
26	TRC3 (Mardin, Batman, Şırnak, Siirt)	18,36	2	15,38	15	12,26	16	12,9	6	22,24	1

Kaynak: TÜİK 2008-2012 İşgücü verilerinden derlenmiştir.

EK-3.2. TR61 Bölgesi İşgücüne Katılma Oranı ve Bölge Sıralamasındaki Yeri(%)

			2008		2009		2010		2011		2012	
			Oran	Sıra	Oran	Sıra	Oran	Sıra	Oran	Sıra	Oran	Sıra
1	TR10	İstanbul	41,56	18	41,72	20	42,76	20	43,58	22	45,18	18
2	TR21	Tekirdağ, Edirne, Kırklareli	49,96	6	51,96	6	52,32	5	52,52	5	51,32	6
3	TR22	Balıkesir, Çanakkale	46,86	12	47,68	11	46,56	13	46,02	16	46,26	13
4	TR31	İzmir	42,64	15	43,92	15	47,64	11	51,04	7	49,96	9
5	TR32	Aydın, Denizli, Muğla	49,06	7	53,32	2	52,66	3	52,66	4	55,62	2
6	TR33	Manisa, Afyon, Kütahya, Uşak	41,48	19	43,6	16	45,36	16	49,28	11	51,62	5
7	TR41	Bursa, Eskişehir, Bilecik	47,02	11	45,36	14	43,5	17	45,36	18	45,72	16
8	TR42	Kocaeli, Sakarya, Düzce, Bolu, Yalova	44,1	13	46,2	13	47,26	12	51,02	8	49,74	10
9	TR51	Ankara	40,02	20	39,08	22	40,56	23	40,94	23	41,74	23
10	TR52	Konya, Karaman	48,8	8	50,72	8	48,76	8	46,6	15	46,02	15
11	TR61	Antalya, Isparta, Burdur	53	4	52,42	5	53,98	2	54,44	2	53,04	4
12	TR62	Adana, Mersin	43,7	14	48,76	9	49,84	7	48,62	12	46,46	12
13	TR63	Hatay, Kahramanmaraş, Osmaniye	42,06	16	43,24	17	45,98	15	45,92	17	44,7	19
14	TR71	Kırıkkale, Aksaray, Niğde, Nevşehir, Kırşehir	35,58	24	42,2	18	43,3	18	44,24	20	43,04	21
15	TR72	Kayseri, Sivas, Yozgat	37,14	22	38,56	23	41,3	21	47,5	13	48,6	11
16	TR81	Zonguldak, Karabük, Bartın	51,96	5	52,88	3	50,06	6	54,06	3	55,98	1
17	TR82	Kastamonu, Çankırı, Sinop	53,44	2	51,18	7	56,34	1	59,66	1	54,38	3
18	TR83	Samsun, Tokat, Çorum, Amasya	53,1	3	52,78	4	48,14	10	50,18	10	46,16	14
19	TR90	Trabzon, Ordu, Giresun, Rize, Artvin, Gümüşhane	56,12	1	55,66	1	52,62	4	52,22	6	50,26	8
20	TRA1	Erzurum, Erzincan, Bayburt	47,64	10	47,84	10	48,52	9	46,78	14	43,62	20
21	TRA2	Ağrı, Kars, Iğdır, Ardahan	48,1	9	47,22	12	46,54	14	50,3	9	51,02	7
22	TRB1	Malatya, Elazığ, Bingöl, Tunceli	38,98	21	42,18	19	43,28	19	43,92	21	45,66	17
23	TRB2	Van, Muş, Bitlis, Hakkari	35,66	23	37,52	24	40,18	24	44,34	19	42,9	22
24	TRC1	Gaziantep, Adıyaman, Kilis	41,98	17	39,64	21	41,12	22	39,4	24	40,64	24
25	TRC2	Şanlıurfa, Diyarbakır	29,16	25	31,66	25	30,92	26	30,1	26	26,52	26
26	TRC3	Mardin, Batman, Şırnak, Siirt	27,94	26	28,38	26	33,74	25	31,36	25	31,9	25

Kaynak: TÜİK 2008-2012 İşgücü verilerinden derlenmiştir

EK-3.3. TR61 Bölgesi İstihdam Oranı ve Bölge Sıralamasındaki Yeri (%)

			2008		2009		2010		2011		2012	
			Oran	Sıra	Oran	Sıra	Oran	Sıra	Oran	Sıra	Oran	Sıra
1	TR10	İstanbul	54,7	7	43,68	15	42,82	17	45,24	19	46,92	20
2	TR21	Tekirdağ, Edirne, Kırklareli	52,46	11	52,24	9	53,32	7	56,76	2	56,32	6
3	TR22	Balıkesir, Çanakkale	50,64	13	51,62	11	50,9	10	51,34	10	52,12	11
4	TR31	İzmir	55,84	6	43,24	17	44,18	16	48,36	16	50,12	17
5	TR32	Aydın, Denizli, Muğla	57,76	3	52,82	6	53,42	6	54,64	5	58,64	4
6	TR33	Manisa, Afyon, Kütahya, Uşak	49,7	15	45,12	14	45,9	14	50,98	11	56,98	5
7	TR41	Bursa, Eskişehir, Bilecik	53,96	9	48,72	12	46,44	13	48,5	15	51,1	14
8	TR42	Kocaeli, Sakarya, Düzce, Bolu, Yalova	46,32	21	46,62	13	46,7	12	49,48	14	53,3	10
9	TR51	Ankara	47,54	17	40	20	39,3	22	41,36	24	43,02	23
10	TR52	Konya, Karaman	56,64	4	52,54	8	52,46	8	52,34	8	51,4	12
11	TR61	Antalya, Isparta, Burdur	51,52	12	56,02	4	55,02	4	58,18	2	59,46	2
12	TR62	Adana, Mersin	46,84	19	43,42	16	45,18	15	49,76	13	50,5	15
13	TR63	Hatay, Kahramanmaraş, Osmaniye	46,34	20	41,28	18	42,16	19	46,06	18	46,94	19
14	TR71	Kırıkkale, Aksaray, Niğde, Nevşehir, Kırşehir	47,16	18	37,98	22	42,6	18	47,38	17	47,08	18
15	TR72	Kayseri, Sivas, Yozgat	53,94	10	38,02	21	38,62	23	43,72	21	51,1	13
16	TR81	Zonguldak, Karabük, Bartın	59,84	1	55,26	5	55	5	52,16	9	59,28	3
17	TR82	Kastamonu, Çankırı, Sinop	56,36	5	56,74	3	57,66	2	63,74	1	64,28	1
18	TR83	Samsun, Tokat, Çorum, Amasya	59,1	2	58,14	2	56,32	3	53,52	6	55,02	7
19	TR90	Trabzon, Ordu, Giresun, Rize, Artvin, Gümüşhane	50,62	14	60,6	1	58,08	1	56	4	54,66	8
20	TRA1	Erzurum, Erzincan, Bayburt	54,7	8	51,76	10	51,74	9	53,26	7	50,22	16
21	TRA2	Ağrı, Kars, Iğdır, Ardahan	48,54	16	52,62	7	49,14	11	50,18	12	54,56	9
22	TRB1	Malatya, Elazığ, Bingöl, Tunceli	43,62	22	37,44	23	40,62	20	44,98	20	46,46	21
23	TRB2	Van, Muş, Bitlis, Hakkari	39,02	23	35,66	24	37,22	24	41,7	23	45,58	22
24	TRC1	Gaziantep, Adıyaman, Kilis	34,32	24	40,4	19	39,86	21	42,26	22	40,7	24
25	TRC2	Şanlıurfa, Diyarbakır	30,26	25	30,08	25	30,84	26	31,5	26	31,44	26
26	TRC3	Mardin, Batman, Şırnak, Siirt	22,88	26	26,64	26	30,88	25	34,68	25	31,64	25

Kaynak: TÜİK 2008-2012 İşgücü verilerinden derlenmiştir.

EK-3.4. Türkiye'de Sektörel İstihdam			
	Hizmet (Bin kişi)	Sanayi (Bin kişi)	Tarım (Bin kişi)
2009	10.652	5.385	5.240
2010	10,985	5.927	5.683
2011	11.587	6.380	6.143
2012	12.264	6.460	6.097
Kaynak: TÜİK, 2013			

EK-3.5. Sektörel İstihdamda TR61 Bölgesinin Payı (%)			
	Hizmet	Sanayi	Tarım
2009	4,53	2,43	5,99
2010	4,77	2,21	5,79
2011	4,83	1,96	5,65
2012	4,81	2,24	5,56
Kaynak: TÜİK, 2013			

EK-4: TR61 Bölgesi İllerinin Yatırım Teşvik Belgelerine Göre Sıralaması (2012,2013)

EK-4.1 İllerin Düzenlenen Yatırım Teşvik Belgesi Adetlerine Göre Sıralaması							
İl Sıralaması	İller	Yeni Dönem			Değişim (%)		
		Belge Adedi	Sabit Yatırım (Milyon TL)	İstihdam	Belge Adedi	Sabit Yatırım	İstihdam
11	ANTALYA	110	2.169	7.465	2,27%	2,85%	4,20%
36	BURDUR	37	210	684	0,76%	0,28%	0,38%
51	ISPARTA	25	125	389	0,52%	0,16%	0,22%

Bu bölümde Yatırım Teşvik Sisteminin birinci yıl uygulama sonuçları, 20.06.2011 – 20.06.2012 dönemi (önceki dönem) ile 20.06.2012 – 20.06.2013 dönemi (yeni dönem) karşılaştırılmak suretiyle değerlendirilmiştir

EK-4.2. İllerin Düzenlenen Yatırım Teşvik Belgelerinde Öngörülen Sabit Yatırım Tutarına Göre Sıralaması							
İl Sıralaması	İller	Yeni Dönem			Değişim (%)		
		Belge Adedi	Sabit Yatırım (MilyonTL)	İstihdam	Belge Adedi	Sabit Yatırım	İstihdam
9	ANTALYA	110	2.169	7.465	%2,27	%2,85	%4,20
54	BURDUR	37	210	684	%0,76	%0,28	%0,38
62	ISPARTA	25	125	389	%0,52	%0,16	%0,22

EK-4.3. İllerin Düzenlenen Yatırım Teşvik Belgelerinde Öngörülen İstihdama Göre Sıralaması							
İl Sıralaması	İller	Yeni Dönem			Değişim (%)		
		Belge Adedi	Sabit Yatırım (MilyonTL)	İstihdam	Belge Adedi	Sabit Yatırım	İstihdam
6	ANTALYA	110	2.169	7.465	%2,27	%2,85	%4,20
56	BURDUR	37	210	684	%0,76	%0,28	%0,38
68	ISPARTA	25	125	389	%0,52	%0,16	%0,22

EK-5: İllerin Yatırım Teşvik Belgelerine Göre Sıralaması

EK-5.1. İllerin Düzenlenen Yatırım Teşvik Belgesi Adetlerine Göre Sıralaması							
Sıra No	İller	Yeni Dönem			Değişim (%)		
		Belge Adedi	Sabit Yatırım (Milyon TL)	İstihdam	Belge Adedi	Sabit Yatırım	İstihdam
1	İSTANBUL	640	5.947	22.465	%13,22	%7,82	%12,64
2	BURSA	239	3.101	7.689	%4,94	%4,08	%4,32
3	ANKARA	223	4.521	9.956	%4,61	%5,94	%5,60
4	İZMİR	221	8.410	7.194	%4,57	%11,06	%4,05
5	GAZİANTEP	217	1.942	5.000	%4,48	%2,55	%2,81
6	KOCAELİ	186	4.487	8.434	%3,84	%5,90	%4,74
7	KONYA	151	1.609	3.295	%3,12	%2,12	%1,85
8	TEKİRDAĞ	133	3.125	3.655	%2,75	%4,11	%2,06
9	ŞANLIURFA	122	799	7.621	%2,52	%1,05	%4,29
10	MANİSA	117	1.254	5.873	%2,42	%1,65	%3,30
11	ANTALYA	110	2.169	7.465	%2,27	%2,85	%4,20
12	DİYARBAKIR	102	741	3.906	%2,11	%0,97	%2,20
13	DENİZLİ	100	498	1.889	%2,07	%0,65	%1,06
14	K.MARAŞ	98	1.391	3.166	%2,02	%1,83	%1,78
15	ADANA	93	1.277	2.882	%1,92	%1,68	%1,62
16	MERSİN	90	1.209	2.126	%1,86	%1,59	%1,20
17	BALIKESİR	78	1.195	2.033	%1,61	%1,57	%1,14
18	MARDİN	72	2.820	3.551	%1,49	%3,71	%2,00
19	KAYSERİ	71	596	2.174	%1,47	%0,78	%1,22
20	MUĞLA	65	550	1.978	%1,34	%0,72	%1,11
21	BATMAN	63	221	3.584	%1,30	%0,29	%2,02
22	SAKARYA	62	834	3.124	%1,28	%1,10	%1,76
23	ESKİŞEHİR	61	2.183	3.654	%1,26	%2,87	%2,06
24	VAN	58	429	1.359	%1,20	%0,56	%0,76
25	HATAY	57	1.287	2.761	%1,18	%1,69	%1,55
26	AFYON	57	725	1.505	%1,18	%0,95	%0,85
27	DÜZCE	56	542	2.450	%1,16	%0,71	%1,38
28	SAMSUN	52	726	1.697	%1,07	%0,95	%0,95
29	KÜTAHYA	48	477	1.502	%0,99	%0,63	%0,84
30	ADİYAMAN	47	586	1.791	%0,97	%0,77	%1,01
31	AYDIN	46	829	2.142	%0,95	%1,09	%1,20
32	SİVAS	44	211	1.125	%0,91	%0,28	%0,63
33	MALATYA	42	1.947	2.646	%0,87	%2,56	%1,49
34	OSMANİYE	41	566	1.092	%0,85	%0,74	%0,61
35	NİĞDE	38	333	1.474	%0,79	%0,44	%0,83
36	BURDUR	37	210	684	%0,76	%0,28	%0,38
37	TRABZON	34	654	1.270	%0,70	%0,86	%0,71
38	ELAZIĞ	34	365	1.068	%0,70	%0,48	%0,60
39	YOZGAT	33	139	1.028	%0,68	%0,18	%0,58
40	KIRKLARELİ	32	739	851	%0,66	%0,97	%0,48
41	UŞAK	32	207	418	%0,66	%0,27	%0,24

42	ORDU	32	190	1.447	%0,66	%0,25	%0,81
43	BİLECİK	31	917	1.598	%0,64	%1,21	%0,90
44	BİTLİS	31	119	1.311	%0,64	%0,16	%0,74
45	YALOVA	30	822	2.284	%0,62	%1,08	%1,28
46	NEVŞEHİR	29	64	561	%0,60	%0,08	%0,32
47	GİRESUN	28	472	527	%0,58	%0,62	%0,30
48	KASTAMONU	27	224	837	%0,56	%0,29	%0,47
49	ÇANAKKALE	26	322	506	%0,54	%0,42	%0,28
50	TOKAT	26	82	1.440	%0,54	%0,11	%0,81
51	ISPARTA	25	125	389	%0,52	%0,16	%0,22
52	AMASYA	25	119	596	%0,52	%0,16	%0,34
53	KIRIKKALE	24	1.028	1.052	%0,50	%1,35	%0,59
54	AKSARAY	24	136	690	%0,50	%0,18	%0,39
55	ÇORUM	23	312	694	%0,48	%0,41	%0,39
56	ZONGULDAK	23	290	651	%0,48	%0,38	%0,37
57	BİNGÖL	22	1.119	609	%0,45	%1,47	%0,34
58	BOLU	21	872	2.460	%0,43	%1,15	%1,38
59	AĞRI	21	100	1.902	%0,43	%0,13	%1,07
60	KARAMAN	19	1.631	785	%0,39	%2,14	%0,44
61	ŞIRNAK	18	629	868	%0,37	%0,83	%0,49
62	ERZURUM	17	659	303	%0,35	%0,87	%0,17
63	ÇANKIRI	17	110	780	%0,35	%0,15	%0,44
64	RİZE	16	103	212	%0,33	%0,14	%0,12
65	SİİRT	15	163	317	%0,31	%0,21	%0,18
66	SİNOP	15	86	545	%0,31	%0,11	%0,31
67	MUŞ	14	824	812	%0,29	%1,08	%0,46
68	İĞDIR	14	68	725	%0,29	%0,09	%0,41
69	ERZİNCAN	13	140	174	%0,27	%0,18	%0,10
70	KARABÜK	12	82	408	%0,25	%0,11	%0,23
71	EDİRNE	12	53	252	%0,25	%0,07	%0,14
72	KİLİS	11	37	246	%0,23	%0,05	%0,14
73	KIRŞEHİR	9	492	123	%0,19	%0,65	%0,07
74	BARTIN	9	50	406	%0,19	%0,07	%0,23
75	HAKKARİ	8	50	326	%0,17	%0,07	%0,18
76	KARS	7	161	444	%0,14	%0,21	%0,25
77	ARTVİN	7	32	157	%0,14	%0,04	%0,09
78	GÜMÜŞHANE	6	27	113	%0,12	%0,04	%0,06
79	TUNCELİ	4	14	106	%0,08	%0,02	%0,06
80	BAYBURT	3	31	88	%0,06	%0,04	%0,05
81	ARDAHAN	3	9	58	%0,06	%0,01	%0,03
82	MUHTELİF İLLER	21	1.455	413	%0,43	%1,91	%0,23
Genel Toplam		4.840	76.068	177.792	% 100	% 100	% 100

EK-5.2. İllerin Düzenlenen Yatırım Teşvik Belgelerinde Öngörülen Sabit Yatırım Tutarına Göre Sıralaması

Sıra No	İller	Yeni Dönem			Değişim (%)		
		Belge Adedi	Sabit Yatırım (MilyonTL)	İstihdam	Belge Adedi	Sabit Yatırım	İstihdam
1	İZMİR	221	8.410	7.194	%4,57	%11,06	%4,05
2	İSTANBUL	640	5.947	22.465	%13,22	%7,82	%12,64
3	ANKARA	223	4.521	9.956	%4,61	%5,94	%5,60
4	KOCAELİ	186	4.487	8.434	%3,84	%5,90	%4,74
5	TEKİRDAĞ	133	3.125	3.655	%2,75	%4,11	%2,06
6	BURSA	239	3.101	7.689	%4,94	%4,08	%4,32
7	MARDİN	72	2.820	3.551	%1,49	%3,71	%2,00
8	ESKİŞEHİR	61	2.183	3.654	%1,26	%2,87	%2,06
9	ANTALYA	110	2.169	7.465	%2,27	%2,85	%4,20
10	MALATYA	42	1.947	2.646	%0,87	%2,56	%1,49
11	GAZİANTEP	217	1.942	5.000	%4,48	%2,55	%2,81
12	KARAMAN	19	1.631	785	%0,39	%2,14	%0,44
13	KONYA	151	1.609	3.295	%3,12	%2,12	%1,85
14	KMARAŞ	98	1.391	3.166	%2,02	%1,83	%1,78
15	HATAY	57	1.287	2.761	%1,18	%1,69	%1,55
16	ADANA	93	1.277	2.882	%1,92	%1,68	%1,62
17	MANİSA	117	1.254	5.873	%2,42	%1,65	%3,30
18	MERSİN	90	1.209	2.126	%1,86	%1,59	%1,20
19	BALIKESİR	78	1.195	2.033	%1,61	%1,57	%1,14
20	BİNGÖL	22	1.119	609	%0,45	%1,47	%0,34
21	KIRIKKALE	24	1.028	1.052	%0,50	%1,35	%0,59
22	BİLECİK	31	917	1.598	%0,64	%1,21	%0,90
23	BOLU	21	872	2.460	%0,43	%1,15	%1,38
24	SAKARYA	62	834	3.124	%1,28	%1,10	%1,76
25	AYDIN	46	829	2.142	%0,95	%1,09	%1,20
26	MUŞ	14	824	812	%0,29	%1,08	%0,46
27	YALOVA	30	822	2.284	%0,62	%1,08	%1,28
28	ŞANLIURFA	122	799	7.621	%2,52	%1,05	%4,29
29	DİYARBAKIR	102	741	3.906	%2,11	%0,97	%2,20
30	KIRKLARELİ	32	739	851	%0,66	%0,97	%0,48
31	SAMSUN	52	726	1.697	%1,07	%0,95	%0,95
32	AFYON	57	725	1.505	%1,18	%0,95	%0,85
33	ERZURUM	17	659	303	%0,35	%0,87	%0,17
34	TRABZON	34	654	1.270	%0,70	%0,86	%0,71
35	ŞIRNAK	18	629	868	%0,37	%0,83	%0,49
36	KAYSERİ	71	596	2.174	%1,47	%0,78	%1,22
37	ADİYAMAN	47	586	1.791	%0,97	%0,77	%1,01
38	OSMANİYE	41	566	1.092	%0,85	%0,74	%0,61
39	MUĞLA	65	550	1.978	%1,34	%0,72	%1,11
40	DÜZCE	56	542	2.450	%1,16	%0,71	%1,38

41	DENİZLİ	100	498	1.889	%2,07	%0,65	%1,06
42	KIRŞEHİR	9	492	123	%0,19	%0,65	%0,07
43	KÜTAHYA	48	477	1.502	%0,99	%0,63	%0,84
44	GİRESUN	28	472	527	%0,58	%0,62	%0,30
45	VAN	58	429	1.359	%1,20	%0,56	%0,76
46	ELAZIĞ	34	365	1.068	%0,70	%0,48	%0,60
47	NİĞDE	38	333	1.474	%0,79	%0,44	%0,83
48	ÇANAKKALE	26	322	506	%0,54	%0,42	%0,28
49	ÇORUM	23	312	694	%0,48	%0,41	%0,39
50	ZONGULDAK	23	290	651	%0,48	%0,38	%0,37
51	KASTAMONU	27	224	837	%0,56	%0,29	%0,47
52	BATMAN	63	221	3.584	%1,30	%0,29	%2,02
53	SİVAS	44	211	1.125	%0,91	%0,28	%0,63
54	BURDUR	37	210	684	%0,76	%0,28	%0,38
55	UŞAK	32	207	418	%0,66	%0,27	%0,24
56	ORDU	32	190	1.447	%0,66	%0,25	%0,81
57	SİİRT	15	163	317	%0,31	%0,21	%0,18
58	KARS	7	161	444	%0,14	%0,21	%0,25
59	ERZİNCAN	13	140	174	%0,27	%0,18	%0,10
60	YOZGAT	33	139	1.028	%0,68	%0,18	%0,58
61	AKSARAY	24	136	690	%0,50	%0,18	%0,39
62	ISPARTA	25	125	389	%0,52	%0,16	%0,22
63	BİTLİS	31	119	1.311	%0,64	%0,16	%0,74
64	AMASYA	25	119	596	%0,52	%0,16	%0,34
65	ÇANKIRI	17	110	780	%0,35	%0,15	%0,44
66	RİZE	16	103	212	%0,33	%0,14	%0,12
67	AĞRI	21	100	1.902	%0,43	%0,13	%1,07
68	SİNOP	15	86	545	%0,31	%0,11	%0,31
69	TOKAT	26	82	1.440	%0,54	%0,11	%0,81
70	KARABÜK	12	82	408	%0,25	%0,11	%0,23
71	İĞDIR	14	68	725	%0,29	%0,09	%0,41
72	NEVŞEHİR	29	64	561	%0,60	%0,08	%0,32
73	EDİRNE	12	53	252	%0,25	%0,07	%0,14
74	BARTIN	9	50	406	%0,19	%0,07	%0,23
75	HAKKARİ	8	50	326	%0,17	%0,07	%0,18
76	KİLİS	11	37	246	%0,23	%0,05	%0,14
77	ARTVİN	7	32	157	%0,14	%0,04	%0,09
78	BAYBURT	3	31	88	%0,06	%0,04	%0,05
79	GÜMÜŞHANE	6	27	113	%0,12	%0,04	%0,06
80	TUNCELİ	4	14	106	%0,08	%0,02	%0,06
81	ARDAHAN	3	9	58	%0,06	%0,01	%0,03
82	MUHTELİF İLLER	21	1.455	413	%0,43	%1,91	%0,23
Genel Toplam		4.840	76.068	177.792	% 100	% 100	% 100

EK-5.3. İllerin Düzenlenen Yatırım Teşvik Belgelerinde Öngörülen İstihdama Göre Sıralama

Sıra No	İller	Yeni Dönem			Değişim (%)		
		Belge Adedi	Sabit Yatırım (MilyonTL)	İstihdam	Belge Adedi	Sabit Yatırım	İstihdam
1	İSTANBUL	640	5.947	22.465	%13,22	%7,82	%12,64
2	ANKARA	223	4.521	9.956	%4,61	%5,94	%5,60
3	KOCAELİ	186	4.487	8.434	%3,84	%5,90	%4,74
4	BURSA	239	3.101	7.689	%4,94	%4,08	%4,32
5	ŞANLIURFA	122	799	7.621	%2,52	%1,05	%4,29
6	ANTALYA	110	2.169	7.465	%2,27	%2,85	%4,20
7	İZMİR	221	8.410	7.194	%4,57	%11,06	%4,05
8	MANİSA	117	1.254	5.873	%2,42	%1,65	%3,30
9	GAZİANTEP	217	1.942	5.000	%4,48	%2,55	%2,81
10	DİYARBAKIR	102	741	3.906	%2,11	%0,97	%2,20
11	TEKİRDAĞ	133	3.125	3.655	%2,75	%4,11	%2,06
12	ESKİŞEHİR	61	2.183	3.654	%1,26	%2,87	%2,06
13	BATMAN	63	221	3.584	%1,30	%0,29	%2,02
14	MARDİN	72	2.820	3.551	%1,49	%3,71	%2,00
15	KONYA	151	1.609	3.295	%3,12	%2,12	%1,85
16	KAHRAMANMARAŞ	98	1.391	3.166	%2,02	%1,83	%1,78
17	SAKARYA	62	834	3.124	%1,28	%1,10	%1,76
18	ADANA	93	1.277	2.882	%1,92	%1,68	%1,62
19	HATAY	57	1.287	2.761	%1,18	%1,69	%1,55
20	MALATYA	42	1.947	2.646	%0,87	%2,56	%1,49
21	BOLU	21	872	2.460	%0,43	%1,15	%1,38
22	DÜZCE	56	542	2.450	%1,16	%0,71	%1,38
23	YALOVA	30	822	2.284	%0,62	%1,08	%1,28
24	KAYSERİ	71	596	2.174	%1,47	%0,78	%1,22
25	AYDIN	46	829	2.142	%0,95	%1,09	%1,20
26	MERSİN	90	1.209	2.126	%1,86	%1,59	%1,20
27	BALIKESİR	78	1.195	2.033	%1,61	%1,57	%1,14
28	MUĞLA	65	550	1.978	%1,34	%0,72	%1,11
29	AĞRI	21	100	1.902	%0,43	%0,13	%1,07
30	DENİZLİ	100	498	1.889	%2,07	%0,65	%1,06
31	ADIYAMAN	47	586	1.791	%0,97	%0,77	%1,01
32	SAMSUN	52	726	1.697	%1,07	%0,95	%0,95
33	BİLECİK	31	917	1.598	%0,64	%1,21	%0,90
34	AFYON	57	725	1.505	%1,18	%0,95	%0,85
35	KÜTAHYA	48	477	1.502	%0,99	%0,63	%0,84
36	NİĞDE	38	333	1.474	%0,79	%0,44	%0,83
37	ORDU	32	190	1.447	%0,66	%0,25	%0,81
38	TOKAT	26	82	1.440	%0,54	%0,11	%0,81
39	VAN	58	429	1.359	%1,20	%0,56	%0,76
40	BİTLİS	31	119	1.311	%0,64	%0,16	%0,74
41	TRABZON	34	654	1.270	%0,70	%0,86	%0,71

42	SİVAS	44	211	1.125	%0,91	%0,28	%0,63
43	OSMANİYE	41	566	1.092	%0,85	%0,74	%0,61
44	ELAZIĞ	34	365	1.068	%0,70	%0,48	%0,60
45	KIRIKKALE	24	1.028	1.052	%0,50	%1,35	%0,59
46	YOZGAT	33	139	1.028	%0,68	%0,18	%0,58
47	ŞIRNAK	18	629	868	%0,37	%0,83	%0,49
48	KIRKLARELİ	32	739	851	%0,66	%0,97	%0,48
49	KASTAMONU	27	224	837	%0,56	%0,29	%0,47
50	MUŞ	14	824	812	%0,29	%1,08	%0,46
51	KARAMAN	19	1.631	785	%0,39	%2,14	%0,44
52	ÇANKIRI	17	110	780	%0,35	%0,15	%0,44
53	IĞDIR	14	68	725	%0,29	%0,09	%0,41
54	ÇORUM	23	312	694	%0,48	%0,41	%0,39
55	AKSARAY	24	136	690	%0,50	%0,18	%0,39
56	BURDUR	37	210	684	%0,76	%0,28	%0,38
57	ZONGULDAK	23	290	651	%0,48	%0,38	%0,37
58	BİNGÖL	22	1.119	609	%0,45	%1,47	%0,34
59	AMASYA	25	119	596	%0,52	%0,16	%0,34
60	NEVŞEHİR	29	64	561	%0,60	%0,08	%0,32
61	SİNOP	15	86	545	%0,31	%0,11	%0,31
62	GİRESUN	28	472	527	%0,58	%0,62	%0,30
63	ÇANAKKALE	26	322	506	%0,54	%0,42	%0,28
64	KARS	7	161	444	%0,14	%0,21	%0,25
65	UŞAK	32	207	418	%0,66	%0,27	%0,24
66	KARABÜK	12	82	408	%0,25	%0,11	%0,23
67	BARTIN	9	50	406	%0,19	%0,07	%0,23
68	ISPARTA	25	125	389	%0,52	%0,16	%0,22
69	HAKKARİ	8	50	326	%0,17	%0,07	%0,18
70	SİİRT	15	163	317	%0,31	%0,21	%0,18
71	ERZURUM	17	659	303	%0,35	%0,87	%0,17
72	EDİRNE	12	53	252	%0,25	%0,07	%0,14
73	KİLİS	11	37	246	%0,23	%0,05	%0,14
74	RİZE	16	103	212	%0,33	%0,14	%0,12
75	ERZİNCAN	13	140	174	%0,27	%0,18	%0,10
76	ARTVİN	7	32	157	%0,14	%0,04	%0,09
77	KIRŞEHİR	9	492	123	%0,19	%0,65	%0,07
78	GÜMÜŞHANE	6	27	113	%0,12	%0,04	%0,06
79	TUNCELİ	4	14	106	%0,08	%0,02	%0,06
80	BAYBURT	3	31	88	%0,06	%0,04	%0,05
81	ARDAHAN	3	9	58	%0,06	%0,01	%0,03
82	MUHTELİF İLLER	21	1.455	413	%0,43	%1,91	%0,23
Genel Toplam		4.840	76.068	177.792	% 100	% 100	% 100

Kaynak: Ekonomi Bakanlığı Yatırım Teşvik sistemi Yıllık Değerlendirme Raporu, Teşvik Uygulama ve Yabancı Sermaye genel Müdürlüğü, Haziran 2012-Haziran 2013,
Bu bölümde Yatırım Teşvik Sisteminin birinci yıl uygulama sonuçları, 20.06.2011 – 20.06.2012 dönemi (önceki dönem) ile 20.06.2012 – 20.06.2013 dönemi (yeni dönem) karşılaştırılmak suretiyle değerlendirilmiştir