

Mutlu Yaşam Bölgesi
Batı Akdeniz



MEYVE SUYU SEKTÖR RAPORU



BATI AKDENİZ KALKINMA AJANSI
WEST MEDITERRANEAN DEVELOPMENT AGENCY

Şubat, 2011

ÖNSÖZ

Gelişmiş ülkelerde 1900'lü yılların başlarından itibaren kurulmuş olan kalkınma ajansları, ülkemizde yeni benimsenmiş bir modeldir. Kalkınma Ajansları; bölgesel düzeyde kamu kesimi, özel kesim ve sivil toplum kuruluşları arasındaki işbirliğini geliştirmek, kaynakların yerinde ve etkin kullanımını sağlamak ve yerel potansiyeli harekete geçirmek suretiyle, ulusal kalkınma planı ve programlarda öngörülen ilke ve politikalarla uyumlu olarak bölgesel gelişmeyi hızlandırmak, sürdürülebilirliğini sağlamak, bölgeler arası ve bölge içi gelişmişlik farklarını azaltmak amacıyla kurulmuştur.

Bu amacı gerçekleştirmek için ajanslara verilen görevlerden biri de, bölgenin kaynak ve olanaklarını tespit etmeye, ekonomik ve sosyal gelişmeyi hızlandırmaya ve rekabet gücünü artırmaya yönelik araştırmalar yapmak ve diğer ilgili kurum ve kuruluşların yaptığı araştırmaları desteklemektir.

Kuruluş ve kurumsallaşma sürecini büyük ölçüde tamamlayan Batı Akdeniz Kalkınma Ajansı (BAKA), faaliyet alanı olan Antalya, Isparta ve Burdur illerinde yatırımcılara ücretsiz danışmanlık hizmeti vermek ve yatırımcıların, kamu kurum ve kuruluşlarının görev ve yetki alanına giren izin ve ruhsat işlemleri ile diğer idari iş ve işlemlerini, ilgili mevzuatta belirtilen süre içinde sonuçlandırmak üzere tek elden takip ve koordine görevinin yanı sıra bölgenin iş ve yatırım imkânlarının ilgili kuruluşlarla işbirliği içinde ulusal ve uluslararası düzeyde tanıtımını yapma görevini de üstlenmiştir.

Bu amaçla Batı Akdeniz Bölgesi'nde yatırım yapmak isteyen yatırımcılara yol göstermek ve bölgenin yatırım fırsatlarını tanıtmak amacıyla sektör raporları hazırlanmıştır.

İlk etapta, Batı Akdeniz Bölgesi'nin Mermer, Süt ve Süt Ürünleri, Su, Meyve Suyu, Gül, Güneş Enerjisi, Golf Turizmi ve Sağlık Turizmi sektör raporları ile Eğirdir İlçesi Turizm Potansiyeli Raporu ve Antalya – Konya Hızlı Tren Hattı Projesi Raporu hazırlanmıştır. Zamanla bölgeye ilişkin birçok sektör raporu hazırlanacak, bölgeye yatırımcı çekebilmek için bölgenin yatırım fırsatları tanıtılmaya devam edilecektir. Hazırlanan sektör raporlarının bölgemize ve yatırımcılarımıza yardımcı olması en büyük dileğimizdir.

Tuncay ENGİN
BAKA Genel Sekreteri

Dr. Ahmet ALTIPARMAK
Antalya Valisi
BAKA Yönetim Kurulu Başkanı



1. GİRİŞ

Isparta, gülü kadar meyvesiyle de meşhurdur. Şehir, aynı zamanda Türkiye'nin meyve bahçesi olarak da adlandırılır. Isparta'nın bu üne kavuşmasında, kurulduğu konum itibarıyla özel bir klimaya hatta kendi içinde mikro-klimalara sahip olması, Eğirdir Gölü ve çevresinin iklimsel ve coğrafik özellikleri ve sulama imkânları önemli bir paya sahiptir.

Aynı şekilde, bir yafa portakalı cinsi olan çekirdeksiz Finike Portakalı'nın ismini aldığı ilçenin yer aldığı Antalya ili, portakalın yanında, Türkiye üretiminin yaklaşık %44'ünü tek başına gerçekleştirdiği nar üretimi ile de çok ayrıcalıklı bir yere sahiptir.

Bölge için bu kadar öne çıkan ürünlerin olması her ne kadar övünç kaynağı da olsa bu değerlerin ekonomik kazanımlara dönüşüp bölge insanının yaşam standardını yükseltmesi ayrı bir önem teşkil etmektedir.



İşte tam bu noktada, girişimcilerin devreye girip bölgenin markaları arasında sayılan bu ürünlerin potansiyelinin tamamının değere dönüşmesine öncülük etmesi doğal bir süreçtir. Halihazırda, yurt içinde ve yurt dışında meyve olarak tüketilen kısmı dışında bu meyveler, gıda, ilaç ve parfümeri sektörleri gibi farklı sektörlerde birçok mamule de hammadde olarak kullanılmaktadır. Ayrıca, Türkiye'nin meyve bahçelerinden biri olarak nitelenebileceğimiz Batı Akdeniz Bölgesi'nde, meyve suyu üretimi de, şifa ve sağlık kaynağı bu markaların sahip olduğu aroma, bilinirlik gibi değerler ve mevcut üretim potansiyeli sayesinde doğal bir sinerjiyi içinde barındıran bir katma değer üretme şeklidir denebilir. Bu doğrultuda sektöre bakmak ve Batı Akdeniz'in sektöre sağladığı potansiyeli incelemek için raporun geri kalan kısmını inceleyebilirsiniz.

“Isparta, gülü kadar meyvesiyle de meşhurdur. Şehir, aynı zamanda Türkiye'nin meyve bahçesi olarak da adlandırılır.”





2. MEVCUT DURUM

2.1 Meyve Üretimi

Türkiye'nin meyve bahçelerinden biri derken ne kastettiğimiz, bölgemizde üretilen meyve çeşitleri ve üretim miktarlarına bakarak anlaşılabilir.

2009 yılı üretim miktarları:

- 15.977 ton vişne,
- 29.344 ton kayısı,
- 10.115 ton ceviz,
- 8.716 ton badem,
- 50.132 ton armut,
- 11.791 ton ayva, 27.575 ton çilek,
- 19.778 ton erik,
- 5.011 ton greycfurt,
- 5.735 ton incir,
- 5.403 ton keçiyoynuzu,
- 57.190 ton limon,
- 17.246 ton mandalina,
- 22.280 ton şeftali,
- 7.319 ton yenedünya



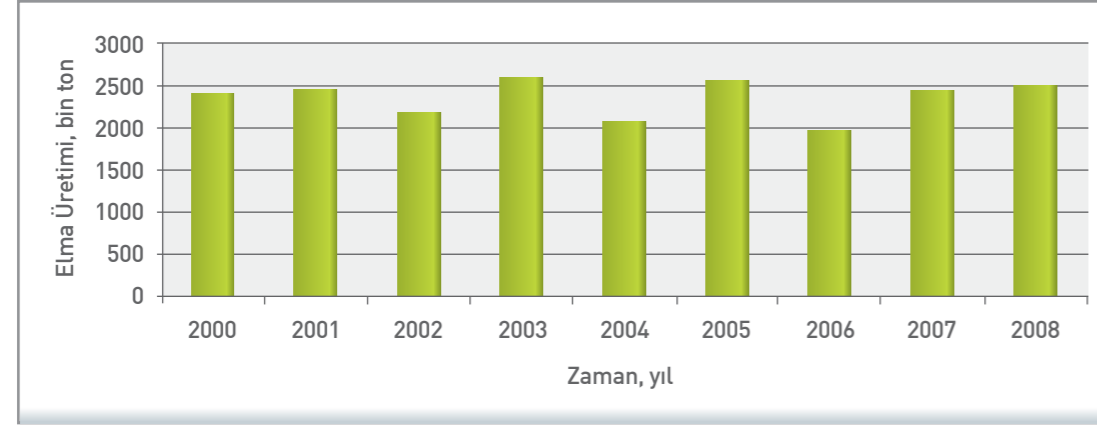
Antalya'nın sahip olduğu iklimin elverişliliği sayesinde bu çeşitlere muz başta olmak üzere 24 çeşit tropikal ve subtropikal meyveyi de dahil etmemiz mümkündür. Bu kadar çok çeşide bu kadar yakın mesafe içinde ulaşılabilmesi elbette özellikle Isparta ya da Antalya merkezli üretim yapan ya da yapacak girişimciler için ekstra nakliye ve rekabet avantajı anlamına gelmektedir.

Önemine binaen yukarıda yer vermediğimiz meyvelerin üretimine gelince, elma, üzüm ve bunlara ilaveten kiraz, nar ve portakal için üretim detayları ise şu şekildedir. Batı Akdeniz bölgesi yıllık 839.650 ton elma üretimi ile Türkiye elma üretiminin yaklaşık %25'ini karşılamaktadır. Üretilen üzüm miktarı ise 2009 yılı için 111.019 ton olarak gerçekleşmiştir. Bu da yaklaşık olarak Türkiye üzüm üretiminin %3'üne tekabül etmektedir. Yine Türkiye ve hatta dünya markası olan Uluborlu kirazı ise 320.000 ton olan Türkiye yıllık kiraz üretiminin %15'ini oluşturmaktadır. Bölgenin bir başka marka ürünü de Finike portakalıdır. 2009 yılı itibariyle üretilen portakal miktarı 401.486 tondur. Türkiye portakal üretiminin %27'si Antalya'da yapılmaktadır. Yine Antalya 55.740 ton nar üretimi ile Türkiye üretiminin yaklaşık %44'ünü tek başına karşılamaktadır.

“Batı Akdeniz bölgesi yıllık 839.650 ton elma üretimi ile Türkiye elma üretiminin yaklaşık %25'ini karşılamaktadır.”



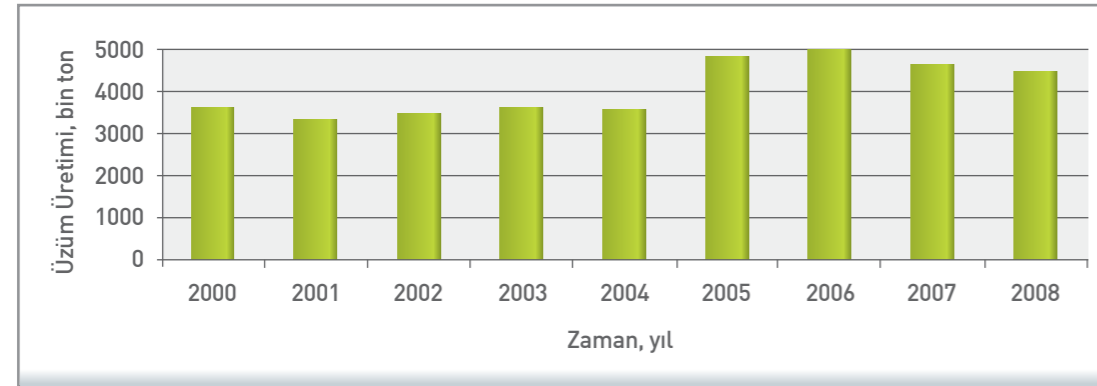
Yıllara Göre Elma Üretimi, 2000 – 2008 (bin ton)



Grafik - 1

Kaynak: MEYED - Türkiye Meyve Suyu Endüstrisi-İstatistik Değerlendirme 2000-2008

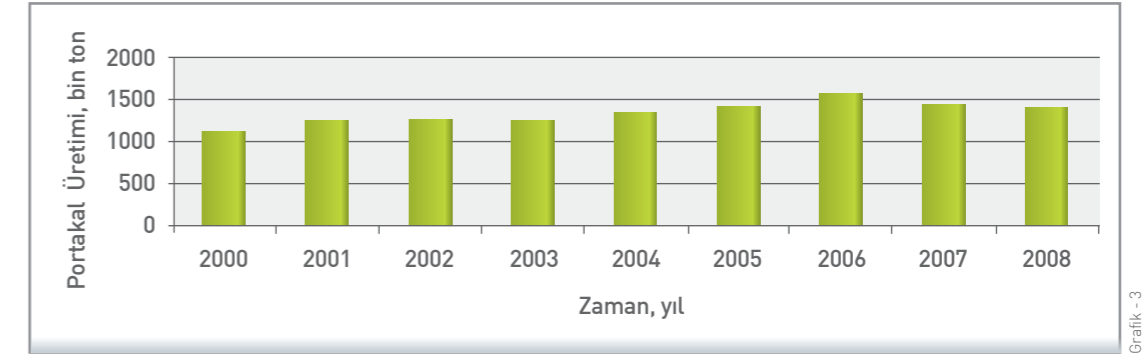
Yıllara göre üzüm üretimi, 2000 – 2008 (bin ton)



Grafik - 2

Kaynak: MEYED - Türkiye Meyve Suyu Endüstrisi-İstatistik Değerlendirme 2000-2008

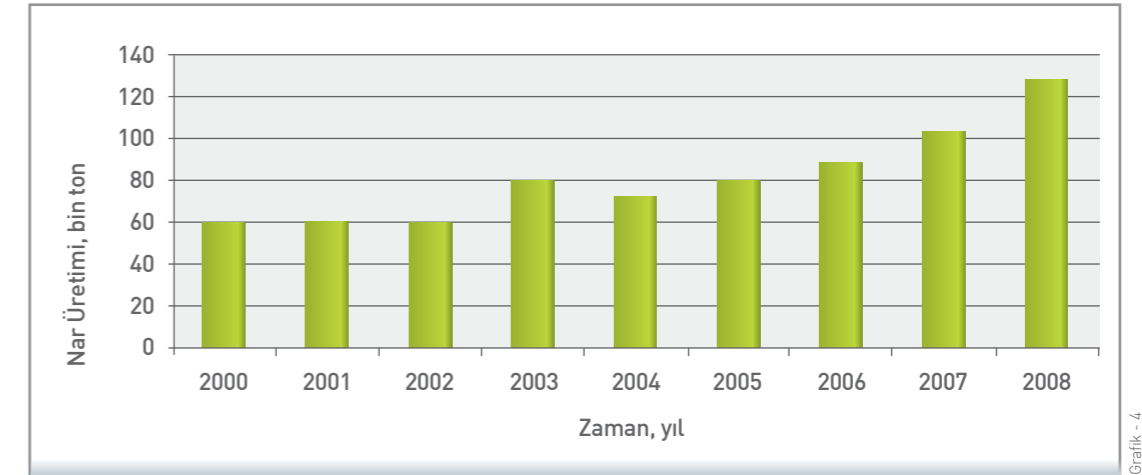
Yıllara göre portakal üretimi, 2000 – 2008 (bin ton)



Grafik - 3

Kaynak: MEYED - Türkiye Meyve Suyu Endüstrisi-İstatistik Değerlendirme 2000-2008

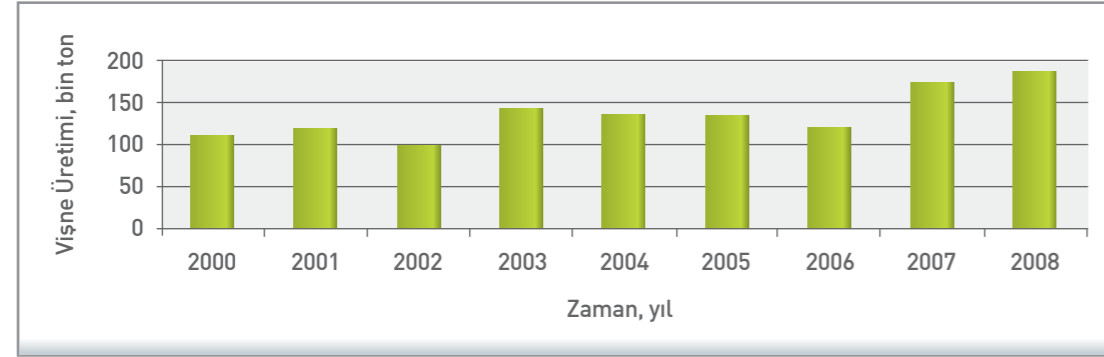
Yıllara göre nar üretimi, 2000 – 2008 (bin ton)



Grafik - 4

Kaynak: MEYED - Türkiye Meyve Suyu Endüstrisi-İstatistik Değerlendirme 2000-2008

Yıllara göre vişne üretimi, 2000 – 2008 (bin ton)



Kaynak: MEYED - Türkiye Meyve Suyu Endüstrisi-İstatistik Değerlendirme 2000-2008

2.2 İşlenen Meyve

Türk Gıda Kodeksi'ne göre, sadece meyve oranı yüzde 100 olan içecekler 'meyve suyu' kategorisine girmektedir. Meyve oranı yüzde 99-25 olanlar 'meyve nektarı', yüzde 24-10 olanlar 'meyveli içecek', yüzde 9-0 olanlar 'aromalı içecek' ve yüzde oranı 0 olanlar ise 'toz içecek' olarak sınıflandırılmaktadır.

Sektörde işlenen meyvelerin miktarı ve çeşidi her geçen gün artmaktadır. İşlenen meyvelerde ana çeşitleri bugüne kadar elma, şeftali, kayısı, portakal ve vişne oluşturmaktadır. Son yıllarda üretim ve işlenme miktarını hızla artan narın yanında, ülkemiz açısından önemli bir ihracat kalemi haline gelebilecek olan havuç ve üzüm de payını arttırmaktadır.

Ülkemizde meyve suyuna işlenen toplam meyve miktarı yaklaşık olarak 800 bin ton civarındadır. Bu rakamın 2000 senesi için 433 bin ton olduğu düşünülürse sektörün büyüme hızı ve miktarı rahatlıkla görülebilir.

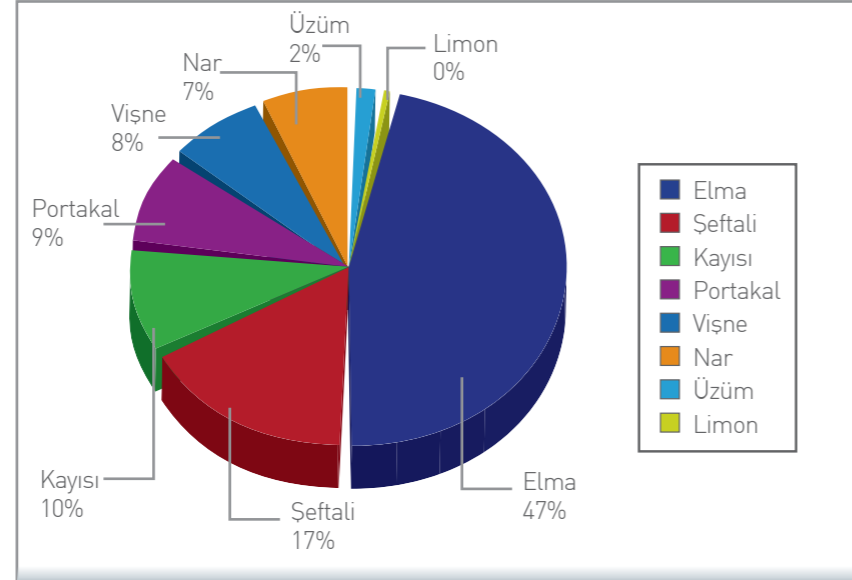
Meyve suyuna işlenen meyve miktarları 2000-2008 (bin ton)

| MEYVE | 2000 | 2001 | 2002 | 2003 | 2004 | 2005 | 2006 | 2007 | 2008 |
|-------------------------------------|--------------|--------------|--------------|--------------|--------------|--------------|--------------|--------------|--------------|
| Vişne | 20.4 | 28.2 | 9.9 | 54.7 | 35.7 | 37.1 | 52.2 | 72.6 | 54.6 |
| Kayısı | 26.7 | 37.2 | 13.9 | 34.8 | 24.8 | 30.8 | 36.1 | 38.2 | 74.9 |
| Şeftali | 44.8 | 31.5 | 26.2 | 51.5 | 30.2 | 75.9 | 65.3 | 90.1 | 118.8 |
| Elma | 311.5 | 272.9 | 244.5 | 341.5 | 338.0 | 409.2 | 282.9 | 356.9 | 333.8 |
| Portakal | 22.9 | 12.6 | 31.7 | 28.3 | 46.2 | 33.1 | 37.8 | 53.3 | 63.9 |
| Nar | - | - | - | - | - | 17.6 | 46.6 | 57.5 | 49.5 |
| Havuç | - | - | - | - | - | - | - | 30.6 | 30.7 |
| Üzüm | - | - | - | - | - | 10.9 | 8.4 | 18.3 | 16.9 |
| Çilek | - | - | - | - | - | - | - | 4.1 | 7.7 |
| Greyfurt | - | - | - | - | - | - | - | - | 5.5 |
| Ayva | - | - | - | - | - | - | - | 7.5 | 4.5 |
| Domates | - | - | - | - | - | 4.6 | 4.9 | 3.9 | 4.4 |
| Limon | - | - | - | - | - | - | - | - | 2.7 |
| Diğer | 6.8 | 6.0 | 19.3 | 10.5 | 16.9 | 10.2 | 47.9 | 4.3 | 3.2 |
| Toplam | 433.1 | 388.4 | 345.5 | 521.3 | 510.3 | 629.4 | 582.1 | 737.2 | 771.1 |
| İndeks | 100 | 89.7 | 79.8 | 120.4 | 117.8 | 145.3 | 134.4 | 170.2 | 178.0 |
| Önceki yıla göre değişim (%) | 0.0 | -10.3 | -11.1 | +50.9 | -2.1 | +23.3 | -7.5 | +26.6 | +4.6 |

Kaynak: MEYED - Türkiye Meyve Suyu Endüstrisi-İstatistik Değerlendirme 2000-2008



Meyve suyuna işlenen meyve ve sebzelerin dağılımı



Kaynak: MEYED - Türkiye Meyve Suyu Endüstrisi-İstatistik Değerlendirme 2000-2008

Tablo.1'de de görüldüğü gibi, işlenen toplam meyve miktarının 300 bin tondan fazlasını tek başına elma oluştursa da, bahsettiğimiz ürün çeşitliliğinin artmasına bağlı olarak ve toplamda işlenen meyve miktarının artmasına rağmen işlenen elma tonajının aynı seviyelerde kalması sonucu, elmanın toplamdaki payı 2000'li yıllarda %70'lerde iken günümüzde %45-50'lere düşmüştür. Ancak halen %15'lerdeki şeftali ve %10'larda bulunan kayısı, portakal ve nar oranlarının çok önünde ilk sırada yer almaktadır.

2005 yılında 11 bin ton mertebesinde işlenmeye başlayan üzüm ise şu anda birkaç üretici tarafından 17 bin ton seviyesinde işlenmektedir ve toplamda %2'lik bir paya sahiptir.



2.3 Üretim-Arz

Meyve suyu üretiminde meyve önce konsantreye ve/veya püreye işlenmektedir. Bunlar ara ürünler olmaktadır. Pazar şartlarına göre bunların bir kısmı ihraç edilmekte, önemli bir kısmı da yurtiçinde tüketime hazır içeceğe dönüştürülmektedir.

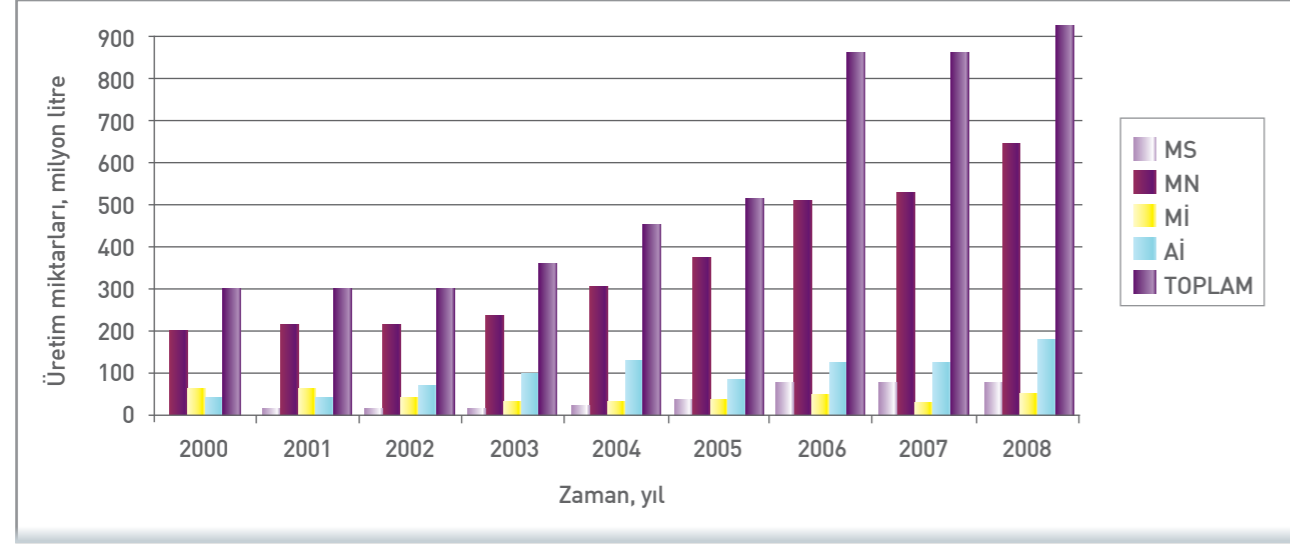
Ülkemizde ve dünyada henüz yaygınlaşmasa da bir diğer üretim yöntemi de meyvelerin doğrudan meyve suyuna işlenmesidir. Avrupa'da bu tip üretim her geçen gün artmaktadır. Ülkemizde de bu konuda artış beklenmektedir.

2008 yılı verilerine göre yurt içi ve yurt dışı pazar için tüketime hazır içecek üretimi 821,6 milyon litredir. Bunun %64'ü meyve nektarlarından, %22'si aromalı içeceklerden oluşmaktadır. %100 meyve suyu %9 pay alırken meyveli içecek %5 pay almıştır.



“Meyvelerin doğrudan meyve suyuna işlenmesi yöntemi henüz yaygın değildir.”

Meyve suyu ve benzeri içecek üretiminin yıllara göre değişimi



Grafik - 7

Kaynak: MEYED - Türkiye Meyve Suyu Endüstrisi-İstatistik Değerlendirme 2000-2008

Grafik.7'ten de görüldüğü gibi toplam üretim ve nektar üretimi 2000 yılından bu yana istikrarlı büyümesini sürdürmektedir. Toplama göre üretim miktarı düşük de olsa, meyve suları üretimi 2000 yılından bu yana yaklaşık 40 kat artarak oldukça önemli bir yükselme grafiği çizmektedir.

“2008 yılı verilerine göre yurt içi ve yurt dışı pazar için tüketime hazır içecek üretimi 821,6 milyon litredir.”

2.4. Tüketim

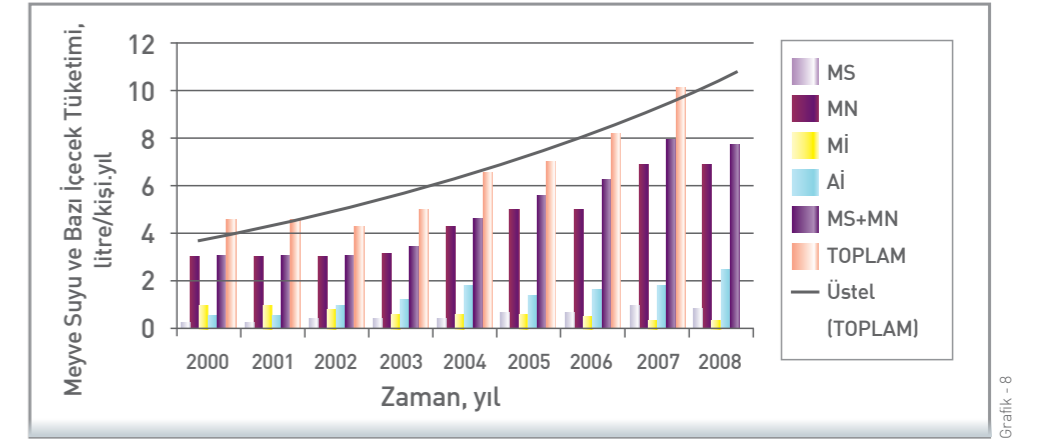
Meyve suyu tüketimi aşağıdaki Grafik.8'te de görüldüğü üzere ülkemizde hızla artmaktadır. Kişi başına tüketim miktarı 2000 yılından bu yana yaklaşık üç kat artarak 11 litreyi aşmış durumdadır. Ancak bu rakam bile halen 23 litre civarındaki AB ülkeleri ortalamasının ve 30 litre üzerinde olan ABD ortalamasının çok daha altında bulunmaktadır. Bu durum tüketim açısından pazarın büyüme potansiyelini de yansıtmaktadır.

2008 yılı verilerine göre yurt içi tüketime hazır meyve suyu ve benzeri ürün tüketimi 776 milyon litredir. Bu değer, 2000 yılına göre %164; 2007 yılına göre ise %9,4 artış anlamına gelmektedir. Tüketimde en büyük payı %66,2 ile meyve nektarı almakta, bunu %22,3 ile aromalı içecek, %6,8 ile meyve suyu ve %4,7 ile de meyveli içecek takip etmektedir.

Tüketim tercihleri, kategorilere göre olduğu gibi tatlara göre de değişiklik göstermektedir. 2008 yılında %100 meyve suyu kategorisinde %30,05 ile elma ilk sırada, %24,76 ile karışık ikinci sırada ve %16,45 ile portakal üçüncü sırada yer almaktadır.[Grafik-9].

Önceki yıllara göre yaşanan farklılık ilk sırada yer alan karışıkların, elmanın gerisinde kalmasıdır.

Kişi başına yıllık meyve suyu ve benzeri tüketimi (litre/kişi.yıl)



Kaynak: MEYED - Türkiye Meyve Suyu Endüstrisi-İstatistik Değerlendirme 2000-2008

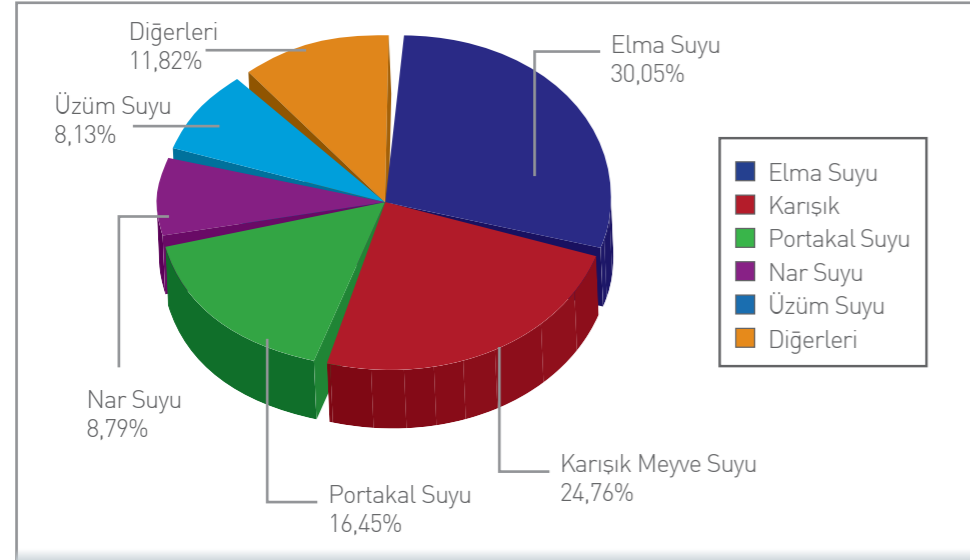
Grafik - 8



Üzüm %8,13 ve nar %8,79 da diğer kayda değer kalemleri oluşturmaktadır.

Meyve suyu tüketiminin meyve nektarı tüketiminden fazla olduğu Avrupa ülkelerinde baskın tatlar portakal ve elma iken, Türkiye’de bu durumun tersi geçerli olduğundan ve tüketimin yaklaşık %66’sını meyve nektarı oluşturduğundan, daha çok tercih edilen tatlar şeftali, vişne ve kayısıdır denebilir. Bu durum, yurt içi meyve suyu pazarının büyüme potansiyeline işaret ederken ihracat noktasında ise elma ve portakal suyu talebi açısından mevcut bulunan avantajı göstermektedir.

Meyve suyu tüketiminin tatlara göre dağılımı



Kaynak: MEYED - Türkiye Meyve Suyu Endüstrisi-İstatistik Değerlendirme 2000-2008

“Meyve suyu tüketiminin meyve nektarı tüketiminden fazla olduğu Avrupa ülkelerinde baskın tatlar portakal ve elma iken, Türkiye’de bu durumun tersidir.”

Grafik - 9

2.5. İthalat

2000 yılından 2008 yılına Türkiye’nin meyve suyu ithalatı miktar olarak 3,3 bin tondan 16,6 bin tona ulaşmıştır. Değer olarak ise 4,2 milyon dolardan 36,7 milyon dolara çıkmıştır. Tablo 2’de Türkiye’nin 2006-2008 yılları arasındaki meyve suyu ve konsantresi ithalatı gösterilmektedir.

Tablo 2’deki 2008 yılı değerlerine bakıldığında, ilk sırada 5,8 bin ton ile portakal suyu ve onu takiben 3 bin ton ile diğer meyve/sebze suları ve 2,1 bin ton ile de turuncgil suları gelmektedir. Önceki yıllarda olduğu gibi ithalatın en önemli kalemi olan portakal suyu/konsantresi, toplam ithalatın miktar bakımından %35’ini, değersel açıdan ise %43’ünü oluşturmaktadır.

Türkiye’nin meyve suyu ve konsantresi ithalatı, 2006 – 2008

| ÜRÜN | 2006 | | 2007 | | 2008 | |
|----------------------------|---------------|---------------|---------------|---------------|---------------|---------------|
| | M | D | M | D | M | D |
| Portakal Suyu (Dond.) | 4.970 | 8.644 | 5.951 | 15.188 | 5.833 | 15.316 |
| Diğer Meyve/Sebze Suları | 3.852 | 5.054 | 2.850 | 5.166 | 3.033 | 6.767 |
| Diğer Turuncgil Suları | 888 | 1.029 | 1.492 | 1.953 | 2.142 | 4.175 |
| Diğer Portakal Suları | 1.826 | 3.064 | 2.146 | 4.214 | 1.774 | 3.399 |
| Elma Suyu | 1.204 | 1.369 | 4.088 | 2.377 | 1.514 | 2.672 |
| Karışık Meyve/Sebze Suları | 588 | 2.023 | 804 | 3.278 | 542 | 1.960 |
| Ananas Suyu | 319 | 524 | 752 | 1.333 | 477 | 763 |
| Üzüm Suyu | 689 | 1.363 | 298 | 607 | 1.146 | 421 |
| Greyfurt Suyu | 158 | 371 | 238 | 394 | 111 | 171 |
| Domates Suyu | 40 | 106 | 4 | 12 | 3 | 4 |
| Toplam | 14.533 | 23.547 | 18.621 | 34.522 | 16.576 | 35.650 |
| M: Miktar S: Değer | | | | | | |

Kaynak: MEYED - Türkiye Meyve Suyu Endüstrisi-İstatistik Değerlendirme 2000-2008

Tablo - 2



2.6 İhracat



2000 yılından 2008 yılına Türkiye'nin meyve suyu ihracatı miktar olarak, %26 artarak 52,3 bin tondan 66 bin tona çıkmıştır. Değer olarak ise 3 kat artış göstermiş ve 42,1 milyon dolardan 131,1 milyon dolara yükselmiştir. Ancak 2007'ye göre 2008 yılında, ihracatta hem değer hem de miktar olarak % 18 azalma görülmektedir. Bu yaşanan ekonomik durgunluğun doğal bir sonucu olup, tüm Dünya'da benzer şekilde gerçekleşmiştir.

Tablo 3'te Türkiye'nin 2006, 2007 ve 2008 yıllarına ait meyve suyu ve konsantresi ihracat miktarları ve değerleri gösterilmektedir. Türkiye'nin meyve suyu ve konsantreleri ihracatında en önemli kalemi olan elma suyu/konsantresinin tahtını kaybetmesi ve payının %34'e gerilemesidir dikkat çekicidir. Önceki yıllarda daha yüksek orana sahip olan elma suyu/konsantresinin payından çalarak hem miktarsal hem de değersel olarak ilk sıraya yerleşen diğer sebze/meyve sularının payı ise %53'e yükselmiştir. Vişne, şeftali, kayısı ve sebze suları gibi ürünlerin bulunduğu bu kategori için bir diğer dikkat çekici nokta, krize rağmen önceki yıla göre birimsel değerinin artmış olmasıdır.

Türkiye'nin meyve suyu ve konsantresi ihracatı, 2006 – 2008

| ÜRÜN | 2006 | | 2007 | | 2008 | |
|----------------------------|---------------|---------------|---------------|----------------|---------------|----------------|
| | M | D | M | D | M | D |
| Portakal Suyu (Dond.) | 553 | 272 | 57 | 37 | 70 | 38 |
| Diğer Portakal Suları | 4.051 | 2.355 | 4.199 | 3.127 | 5.693 | 4.634 |
| Greyfurt Suyu | 785 | 1.507 | 19 | 54 | 8 | 8 |
| Diğer Turunçgil Suları | 1.965 | 1.631 | 2.147 | 1.766 | 3.458 | 3.233 |
| Ananas Suyu | 291 | 169 | 689 | 435 | 994 | 674 |
| Domates Suyu | 949 | 654 | 1.116 | 995 | 1.120 | 965 |
| Üzüm Suyu | 920 | 635 | 993 | 815 | 1.783 | 1.613 |
| Elma Suyu | 43.318 | 44.079 | 42.619 | 83.620 | 23.566 | 44.701 |
| Diğer Meyve/Sebze Suları | 21.433 | 49.275 | 23.677 | 61.291 | 23.652 | 70.239 |
| Karışık Meyve/Sebze Suları | 3.526 | 3.030 | 5.546 | 8.130 | 5.645 | 5.040 |
| TOPLAM | 77.790 | 10.607 | 81.063 | 160.269 | 65.988 | 131.144 |

Tablo - 3



3. MEYVE SUYU SEKTÖRÜ VE BÖLGEMİZ

Ülkemiz, 40 civarındaki sektör temsilcisi ve sahip olduğu meyve potansiyeli ile dünyada önemli bir yere sahip olduğunu Uluslararası Meyve Suyu Üreticileri Birliği (IFU) tarafından düzenlenen Dünya Meyve Suyu Kongresi'ne 2010 yılında İstanbul'da ev sahipliği yaparak bir kez daha göstermiştir.

Sektörün önde gelen temsilcileri Bursa - Balıkesir ekseninde ve Çukurova çevresinde bir kümelenme sergilemişlerdir. Ayrıca Adapazarı, Manisa ve Kayseri diğer önemli merkezler arasındadır.

Isparta da önemli sektör oyuncularından Asya Meyve Suyu Fabrikası ve Elmasu Fabrikası ile sektörün önemli bir merkezi konumunda bulunmaktadır.

Sektörün dile getirilen en öncelikli sorunu meyve yetersizliğidir. Bölgemiz, sektördeki önemli konumunu yandaki Tablo.4'te de gösterildiği üzere bu soruna çözüm üretme noktasındaki potansiyeline borçludur diyebiliriz. Bölgemizdeki toplam meyve üretimi, Türkiye genelinde meyve suyuna işlenen meyve miktarını önemli bir çok kalemde %100'ün üzerinde bir karşılama potansiyeline sahiptir.





Türkiye'nin meyve suyu üretimindeki hammadde talebini bölgemizin karşılama potansiyeli

| MEYVE ÇEŞİDİ | TOPLAM İŞLENEN MEYVE MİKTARI (ton) | BÖLGEDE ÜRETİLEN MEYVE MİKTARI (ton) | TAMAMI İŞLENSE KARŞILAMA ORANI (%) |
|--------------|------------------------------------|--------------------------------------|------------------------------------|
| Elma | 334.000 | 839.650 | %252 |
| Üzüm | 17.000 | 111.019 | %653 |
| Portakal | 64.000 | 401.486 | %627 |
| Kayısı | 75.000 | 29.344 | %39 |
| Vişne | 55.000 | 15.977 | %29 |
| Şeftali | 119.000 | 22.280 | %19 |
| Limon | 3.000 | 57.190 | %1906 |
| Nar | 49.000 | 55.740 | %114 |

Kaynak: MEYED - Türkiye Meyve Suyu Endüstrisi-İstatistik Değerlendirme 2000-2008

Tablo - 3

“Bölgemizdeki toplam meyve üretimi, Türkiye genelinde meyve suyuna işlenen meyve miktarını önemli bir çok kalemde %100'ün üzerinde bir karşılama potansiyeline sahiptir.”



4. BAŞARI HİKAYELERİ

1972 yılında Avanos'da kurulup 1993 yılında bölgemizdeki potansiyeli görerek üretim tesislerini Isparta ili Eğirdir ilçesinde yer alan Boğazova'ya taşıyan Asya Meyve Suyu Fabrikası bugün 14.000 metrekarelik kapalı tesis ile Türkiye'nin alanında en modern meyve suyu konsantre ve püre işleme faaliyetlerini gerçekleştirmektedir. Dünyanın 25 ülkesine yaptığı senelik 10 milyon USD mertebesindeki ihracat ile ülkemiz ekonomisine değer katmaktadır. Ayrıca, 2006 yılında organik üretim sertifikası almıştır.

Yine, Food Analysis Performance Assessment Scheme/Kimyasal gıda test hizmetleri FAPAS tarafından dünya çapında düzenlenen 65 firmanın katıldığı patulin doğrulama analizi yeterlilik testine katılarak sektörde kalite güvencesi açısından önem teşkil eden bu yeterlilik testinde katılan firmalar içinde birinciliği diğer 2 firma ile paylaşmıştır.





Sadece Konsantre ve Püre üretilen Fabrika, günlük 1.400 ton elma işleme kapasitesi ile Türkiye'nin en büyük kapasitesine sahip tesisidir. Yılda yaklaşık 24 bin 500 ton konsantre meyve suyu ve püre üretme kapasitesine sahip Asya üretimini gerek yurt içindeki, gerekse yurt dışındaki meyve suyu perakende satıcılarına toptan olarak pazarlamaktadır. Ürünleri arasında elma konsantresi başta olmak üzere, vişne, üzüm, kayısı, şeftali, çilek, ayva, armut ve nar konsantresi de bulunan Asya, 120.000 Ton/Yıl meyve işleme kapasitesine sahiptir.

Bölgemizde faaliyette bulunan diğer önemli firma Elmasu Fabrikası'dır. 1990 yılından bu yana Isparta ili Atabey ilçesinde, ELMASU meyve suyu konsantreleri, salça ve püreler ve PUCCINELLI-ELMATAŞ kurutulmuş meyve ve sebzeler sektöründe faaliyet göstermektedir.

Elmasu bünyesinde sezonluk 7500 ton elma suyu konsantresi ve 600 ton vişne konsantresi üretilmektedir.

Ayrıca firma çitirElma markası ile kurutulmuş elma deneme üretimine başlamış olup piyasa talebi doğrultusunda ciddi yatırımlar planlamaktadır.

“Asya Meyve Suyu Fabrikası bugün 14.000 metrekarelik kapalı tesis ile Türkiye'nin alanında en modern meyve suyu konsantre ve püre işleme faaliyetlerini gerçekleştirmektedir.



5. SONUÇ

Bölgemizde üretimi öne çıkan “%100 meyve suyu” başlıca hammaddeleri elma, portakal, limon ve nar gibi meyveler yanında “meyve nektarı” ve “aromalı içecek” gibi çeşitlerin üretiminde kullanılan şeftali, kayısı, vişne gibi meyvelerde de yukarıda yer verilen karşılama oranı tablomuzda (Tablo.4) görüldüğü üzere önemli ve yeterli bir hammadde potansiyeli bulunmaktadır.

Isparta Ticaret Borsası'nın Elma Borsası kurulması yönündeki son aşamaya gelen çalışmaları ile Eğirdir'in ülkemizin elma merkezi haline gelmesi, elmadaki arz - talep dengesinin oturması ve fiyat istikrarına katkı sağlanması, meyve suyu üretiminin istikrarı ve öngörülebilir olması açısından önem arz etmektedir.

Yüksek ihracat potansiyeline sahip elma, portakal, üzüm ve nar püresi / konsantresi gibi ara ürünlerin ve diğer meyve suyu çeşitlerinin yurt içine ve özellikle yurt dışına naklinde bölgemizin, demiryolu ağına, deniz ve hava limanlarına sahip olması önemli bir avantaj sunmaktadır.





Batı Akdeniz Kalkınma Ajansı (BAKA) ve Tarım ve Kırsal Kalkınmayı Destekleme Kurumu (TKDK) gibi Isparta'yı bölge merkezi yapmış kurumlarca meyve işleme tesisi yatırımlarının desteklenmesi de yine önemli bir avantaj olarak sayılabilir.

Bölgemizin elma, portakal, limon ve nar üretiminde Türkiye genelinde önemli bir yere sahip olması, tesislerini bölgemize kuran yatırımcı için:

- Hammaddeye erişim (yaklaşık 100 km.lik bir çapta bu meyvelere ulaşılabilmesi)
- Nakliye avantajı (meyvelerin naklinin üretilen konsantre ya da pürenin nakline göre, hacim ve ağırlık açısından maliyet dezavantajına ve çürüme, ezilme gibi nakliye risklerine sahip olması)

açılarından büyük fırsatlar sunmaktadır.

